

Výroční zpráva za rok 2020



společnosti Prague City Tourism a.s.

Obsah

Slovo úvodem	2	Sekce průvodcovských služeb	26
Profil organizace	4	Přehled služeb a činnosti pro turisty a Pražany	26
O nás	4	Statistická data	30
Základní údaje o společnosti	5	Přehled dat za 2. polovinu roku 2020	30
Předmět podnikání	6	Následné události	34
Orgány společnosti	6	Finanční část	36
Valná hromada a dozorčí rada	6	Rozvaha v plném rozsahu ke dni 31. 12. 2020 — aktiva	36
Představenstvo	6	Rozvaha v plném rozsahu ke dni 31. 12. 2020 — pasiva	41
Údaje o finanční situaci společnosti	9	Výkaz zisku a ztráty v plném rozsahu ke dni 31. 12. 2020	44
Činnost představenstva společnosti v 1. pololetí roku 2020	9	Přehled o peněžních tocích (výkaz cash-flow)	48
Činnost představenstva společnosti v 2. pololetí roku 2020	9	Přehled o změnách vlastního kapitálu	52
Koncepce příjezdového cestovního ruchu	9	Příloha k účetní závěrce v plném rozsahu ke dni 31. 12. 2020	54
Brand Management a Public Relations	12	Zpráva o vztazích mezi ovládající a ovládanou osobou a o vztazích mezi ovládanou osobou a ostatními osobami ovládanými stejnou ovládající osobou	70
Kvalita služeb	18	Údaje o osobách odpovědných za výroční zprávu a její ověření	76
Provoz objektů	20		
Obchodní rozvoj	23		
Spolupráce a partnerství	23		

Vyhotoveno dne: 30. 5. 2021

Tato výroční zpráva byla sestavena podle předpisů platných v rámci České republiky, především dle zákona č. 563/1991 Sb., o účetnictví, ve znění pozdějších předpisů, a zákona č. 90/2012 Sb., ve znění pozdějších předpisů.

Veškeré dokumenty a materiály uváděné ve výroční zprávě jsou k nahlédnutí v sídle společnosti.

Slovo úvodem

Rok 2020 byl pro naši nově založenou společnost nečekanou výzvou. Svět cestovního ruchu se zatřásl a my jsme museli napnout všechny síly, abychom tuto situaci pomohli hlavnímú městú obrátit v něco pozitivního.

Po úspěšném zvládnutí procesu složité transformace z příspěvkové organizace na akciovou společnost jsme odstartovali program V Praze jako doma, který byl okamžitou intervencí pro podporu cestovního ruchu v letních měsících a stal se dobrým stavebním kamenem pro rozvoj nové strategie domácího cestovního ruchu.

Cestovní ruch však potřebuje dlouhodobou strategii, a tak jsme po intenzivním participačním procesu předložili Zastupitelstvu hlavního města Prahy ke schválení novou Konceptci příjezdového cestovního ruchu a ta byla jednomyslně schválena. Na koncepci navazuje implementační plán s 65 projekty, jejichž plnění bude náplní činnosti na další léta.

Nicméně hlavní výzvou pro nás bylo — a pro rok 2021 nadále bude — hledání cest, jak se vyrovnat s dopady pandemie Covid-19 na cestovní ruch v hlavním městě Praze, a to ve dvou oblastech. Pandemie zásadním způsobem zasáhla do hospodaření a ziskovosti naší společnosti, tedy první oblastí byla a zůstane finanční stabilizace.

Druhou oblastí pak je inovace nástrojů managementu cestovního ruchu tak, aby nás připravilo na novou post-pandemickou éru. Cestovní ruch se vlivem pandemie covid-19 zásadně proměnil. Kvantita návštěvníků se dramaticky zredukovala a úbytkem klientů vzniká významný konkurenční tlak na poskytovatele služeb jakéhokoli charakteru spojeného s turismem.

Tuto situaci vnímáme jako příležitost minimalizovat dopady pandemie a připravit se na nové výzvy. Musíme opravit image hlavního města jako levné destinace, pracovat na zvýšení kvality služeb ve veřejném i podnikatelském sektoru, vytvářet nové produkty a služby a udržet krok s rychlým vývojem v digitálním prostředí. Právě nyní, v krizi, je čas vytvářet si náskok před konkurencí a připravovat se na nový typ klienta: individuálního kultivovaného cestovatele. Neboť jak říkají naši kolegové z Vídně: masový turismus se organizuje sám.

představenstvo společnosti



Profil organizace

O nás

Prague City Tourism

Prague City Tourism a. s. je oficiální a certifikovanou organizací destinačního managementu hlavního města Prahy. Jejím posláním je udržitelný rozvoj cestovního ruchu. Pro hlavní město Prahu (dále jen "HMP") plní tyto **veřejně prospěšné služby**:

- a) analýza dostupných statistických a dalších odborných dat a informací a jejich vyhodnocování a zajišťování výběrových šetření ve vybraných oblastech příjezdového turismu;
- b) formulace relevantních zdrojových trhů z pohledu geografického i socioekonomického;
- c) formulace a návrhy cílů Objednatele v oblasti cestovního ruchu v souladu se strategií Objednatele v oblasti cestovního ruchu;
- d) soustavné vytváření a pravidelná aktualizace ucelených souborů turistických a kulturních informací (kalendář akcí a points of interest) týkajících se Objednatele;
- e) poskytování turistických informací v češtině a v cizích jazycích odpovídajících aktuální a cílené jazykové struktuře turistů a návštěvníků HMP všemi dostupnými prostředky rozvíjejícího se informačního prostředí. Dostupnými prostředky rozvíjejícího se informačního prostředí jsou zejména: síť turistických informačních center počtem a lokalizací odpovídající proměňujícím se potřebám cestovního ruchu v Praze, webové stránky, komunikace

na stávajících a nově vznikajících sociálních sítích, využití relevantních aplikací, ediční činnost, spolupráce s médii a dalšími nově vznikajícími komunikačními a distribučními kanály;

- f) prezentace výsledků a přínosů cestovního ruchu v HMP směrem k rezidentům, médiím i odborné veřejnosti;
- g) zajišťování vzdělávání v oblasti cestovního ruchu, a to zejména průvodců HMP, tj. mimo jiné doškolovací akce pro licencované průvodce a kurzy pro budoucí průvodce, vydávání licencí a vedení evidence průvodců s kvalifikační zkouškou průvodce HMP;
- h) provozování památkových objektů a turistických atraktivit udržitelným způsobem, jejich správa a údržba;
- i) vytváření kontinuální platformy jako báze pro vzájemnou komunikaci průmyslu cestovního ruchu v HMP a hlavních hráčů na trhu cestovního ruchu, Objednatele a jeho městských částí s cílem koordinace zájmů v oblasti dalšího rozvoje turismu v HMP;
- j) zajišťování marketingu Objednatele, jako turistické destinace, na základě objednávek Objednatele, odrážejících strategii a koncepční cíle Objednatele;
- k) seznamování domácích i zahraničních zájemců s kulturně historickým vývojem, reáliemi, kulturním a společenským programem a památkami Objednatele, a to všemi dostupnými formami a relevantními prostředky včetně pořádání fam a press tripů pro odbornou veřejnost;

l) vytváření každoročního marketingového plánu k zajišťování propagace Objednatele a jeho realizace po jeho schválení věcně příslušným členem Rady hl. m. Prahy vždy 31. 10. předchozího roku;

m) pořádání přednášek a organizování vlastivědných výletů za kulturními a historickými památkami v HMP;

n) zajišťování prezentace HMP jako turistické destinace na významných profesionálních fórech, konferencích a veletrzích, a to i v oblasti MICE.

V rámci pachtovní smlouvy zajišťovala v roce 2020 návštěvníkový provoz historického objektu Staroměstské radnice a informačních center na Letišti Václava Havla Praha, Můstku, Staroměstské radnici a Václavském náměstí.

Prague City Tourism a.s. je členem prestižní mezinárodní organizace *European Cities Marketing (ECM)*, v níž má svého zástupce v tzv. TIC Knowledge Group. ECM sdružuje cca 110 evropských metropolí a velkých měst. PCT je rovněž v předsednictvu organizace *WTCF (World Tourism Cities Federation)*. V rámci ČR působí v organizaci *A.T.I.C. ČR (Asociace turistických informačních center České republiky)*, jako přidružený člen v *Asociaci průvodců ČR*, v *Asociaci cestovních kanceláří ČR* a zároveň je regionálním koordinátorem cestovního ruchu za hlavní město Praha při MMR ČR. PCT aktivně

spolupracuje s profesními asociacemi cestovního ruchu, zejména se *Svazem obchodu a cestovního ruchu ČR, Asociací hotelů a restaurací ČR* či *Hospodářskou komorou*. Intenzivně spolupracuje a koordinuje svou činnost s agenturou *CzechTourism*.

Základní údaje o společnosti

Obchodní firma: Prague City Tourism a.s.
Sídlo: Arbesovo náměstí 70/4,
150 00 Praha 5
IČO: 073 12 890

Zápis v obchodním rejstříku: Městský soud v Praze, oddíl B, vložka 23670.

Společnost vznikla zápisem do obchodního rejstříku dne 26. července 2018.

Předmět podnikání

Předmětem podnikání je dle článku III. Stanov Společnosti: Výroba, obchod a služby neuvedené v přílohách 1 až 3 živnostenského zákona Činnost účetních poradců, vedení účetnictví, vedení daňové evidence.

Základní kapitál

Základní kapitál společnosti činí 50 000 tis. Kč a byl splacen peněžítým vkladem zakladatele na účet společnosti a 16 000 tis. Kč bylo vloženo do základního kapitálu nefinančně ve formě movitého majetku.

Vydané cenné papíry

66 000 ks kmenové akcie na jméno v listinné podobě ve jmenovité hodnotě 1 000 Kč.

Vlastnická struktura Společnosti k 31. prosinci 2020

Společnost byla od svého založení do konce roku 2020 přímo ovládána hlavním městem Praha se sídlem Mariánské nám. 2, Praha 1.

Orgány společnosti

Valná hromada a dozorčí rada

Valnou hromadu Prague City Tourism a.s. tvoří Rada hl. m. Prahy a předsedou valné hromady je primátor hlavního města Prahy. Hlavní město Praha je pak 100 % akcionářem společnosti.

Dozorčí rada byla po celý rok 2020 tvořena těmito členy:

Předseda dozorčí rady:	Petr Zeman
Místopředseda dozorčí rady:	Mgr. Ondřej Chrást
Členové:	MgA. Kamila Matějková JUDr. Jaroslava Janderová Jan Wolf

Představenstvo

Prague City Tourism a.s. je spravováno tříčlenným týmem představenstva. To tvořilo ke dni 31. 12. 2020 — předseda představenstva **Mgr. František Cipro**, místopředseda představenstva **Ing. Václav Novotný** a členka představenstva **Mgr. Jana Adamcová**, která se stala členkou 1. dubna 2020 poté, co byla vybrána ve výběrovém řízení Rady hl. m. Prahy. V čase od 1. ledna 2020 do 1. dubna 2020 proto představenstvo fungovalo jako dvoučlenné.

Plnění poskytnutá členům představenstva a dozorčí rady společnosti

V roce 2020 nebyly členům představenstva a dozorčí rady poskytnuty žádné půjčky, úvěry, záruky ani jiná peněžní plnění.

Informace o pracovně právních vztazích

Společnost měla k 31. 12. 2020 fyzický stav zaměstnanců 77. Fyzický přepočtený stav zaměstnanců za kalendářní rok 2020 činil 38 zaměstnanců.

Informace o aktivitách v oblasti výzkumu a vývoje nových výrobků, nebo postupů

Společnost neprováděla výzkum ani vývoj nových výrobků, nebo postupů.

Informace o aktivitách v oblasti ochrany životního prostředí

Společnost neprováděla žádnou činnost v oblasti ochrany životního prostředí.



Seznam zástupců akcionáře PCT a.s.

Hlavní město Praha



akcionář 100%

Rada HMP — valná hromada

Ing. Petr Hlubuček
náměstek primátora

člen Rady hl. m. Prahy pro oblast životního prostředí, infrastruktury, technické vybavenosti a bezpečnosti

doc. Ing. arch. Petr Hlaváček
1. náměstek primátora

člen Rady hl. m. Prahy pro oblast územního rozvoje a územního plánu

Mgr. Adam Zábranský
radní

člen Rady hl. m. Prahy pro oblast bydlení a transparentnosti

MgA. Hana Třeštíková
radní

členka Rady hl. m. Prahy pro oblast kultury, památkové péče, výstavnictví a cestovního ruchu

Dozorčí rada



Petr Zeman
předseda dozorčí rady



JUDr. Jaroslava Janderová
členka dozorčí rady

Primátor — předseda valné hromady

MUDr. Zdeněk Hřib

primátor hl. m. Prahy

člen Rady hl. m. Prahy pro oblast informatiky, evropských fondů a zahraničních vztahů

Ing. Adam Scheinherr, MSc., Ph.D.
náměstek primátora

člen Rady hl. m. Prahy pro oblast dopravy

Mgr. Jan Chabr
radní

člen Rady hl. m. Prahy pro oblast správy majetku a majetkových podílů

Mgr. Milena Johnová
radní

členka Rady hl. m. Prahy pro oblast sociální politiky a zdravotnictví

Pavel Vyhnánek, M.A.
náměstek primátora

člen Rady hl. m. Prahy pro oblast financí a rozpočtu

PhDr. Mgr. Vít Šimral, Ph.D. et Ph.D.
radní

člen Rady hl. m. Prahy pro oblast školství, sportu, vědy a podpory podnikání

JUDr. Hana Kordová Marvanová
radní

členka Rady hl. m. Prahy pro oblast legislativy, veřejné správy a podpory bydlení



MgA. Kamila Matějková
členka dozorčí rady



Jan Wolf
člen dozorčí rady

Informace o organizačních složkách v zahraničí

Společnost neměla v roce 2020 žádnou organizační složku v zahraničí.

Údaje o finanční situaci společnosti

Účetní závěrka v plném rozsahu za rok 2020

Individuální účetní závěrka v rozsahu rozvahy, výkazu zisku a ztráty včetně přílohy k účetní závěrce je uvedena ve Finanční části této výroční zprávy jako příloha.

Kapitálové účasti

Společnost nedrží žádné kapitálové účasti v jiných společnostech.

Činnost představenstva společnosti v 1. pololetí roku 2020

Činnost představenstva společnosti v průběhu roku soustředila své aktivity na přípravné práce k převodu činnosti příspěvkové organizace Pražská informační služba do rámce akciové společnosti Prague City Tourism. V této souvislosti připravilo především komplex smluvních vztahů Společnosti se zakladatelem a návrh vzájemných finančních vztahů tak, aby převod činnosti příspěvkové organizace Pražská informační služba do rámce akciové společnosti Prague City Tourism mohl být v následujícím období plynule a bezkonfliktně realizován. V této souvislosti se soustředilo zejména na analýzu stávajících smluv uzavřených Pražskou informační službou a přípravu jejich převodu na Společnost, analýzu vnitropodnikových norem, směrnic a nařízení

platných v Pražské informační službě a jejich adaptaci pro potřeby Společnosti, přípravu převodu pracovněprávních vztahů stávajících zaměstnanců Pražské informační služby do Společnosti a přípravu převodu movitého majetku drženého Pražskou informační službou do Společnosti.

Činnost představenstva společnosti ve 2. pololetí roku 2020

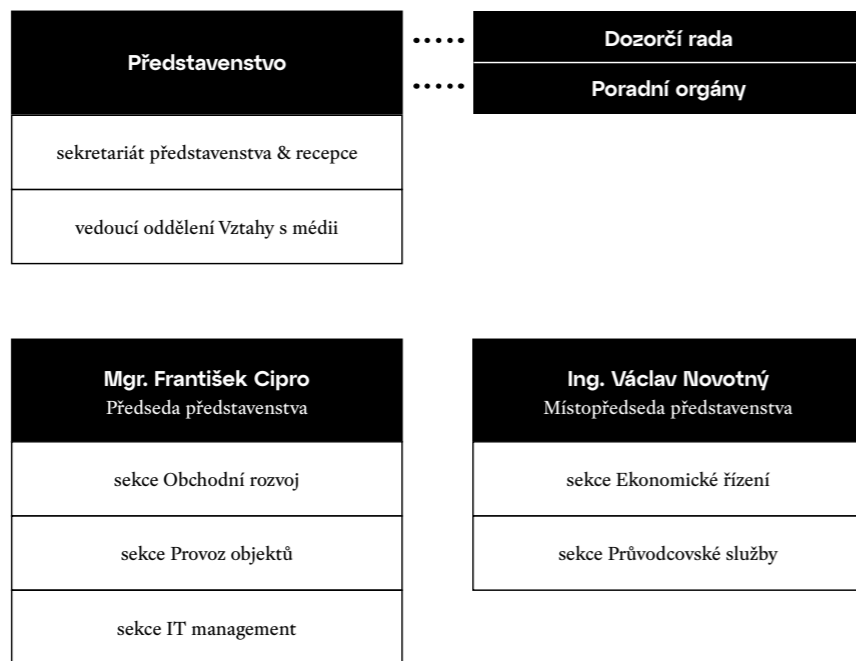
Prague City Tourism od 7. července 2020 na základě výše uvedených souborů činností převzala agendu i zaměstnance příspěvkové organizace hlavního města Prahy Pražská informační služba, která byla založena 1. 1. 1958 a byla jednou z nejstarších organizací svého druhu v Evropě. Tímto krokem začala plnit smlouvu s hlavním městem Prahou a její akciovou společností Prague City Tourism.

Koncepce příjezdového cestovního ruchu

Zájmy Prahy na prvním místě

Prague City Tourism a.s. společně s vedením města a ve spolupráci s Institutem plánování a rozvoje hlavního města Prahy připravilo Koncepci příjezdového cestovního ruchu hlavního města Prahy s titulem **Zájmy Prahy na prvním místě**. Jejím smyslem je vybalancovat ekonomické přínosy turismu se strategickým zájmem města a jeho obyvatel. Nastavuje tak nový, komplexní a udržitelný přístup k problematice cestovního ruchu na území hlavního města. Koncepce byla 15. října 2020 jednomyslně schválena pražskými zastupiteli. Nově vzniklá

Organizační struktura společnosti



koncepce je plánem na několik let dopředu, jak maximalizovat pozitiva cestovního ruchu a minimalizovat negativa s ním spojená. Neřeší pouze samotný turismus jako takový, ale reflektuje potřeby a zájmy města a jeho obyvatel.

Koncepce reaguje na problémy dlouhodobě přetíženého centra, které se jen těžko vyrovnává s negativními vlivy overturismu a tzv. turistifikací, kdy dochází k vytlačování funkcí denní potřeby pro rezidenty a jejich nahrazování funkcemi a službami cílenými výhradně na turisty. Nová koncepce to chce změnit. Je koncipována ku prospěchu kvality života Pražanů, klade důraz na kulturní dědictví a unikátnost, kterou Praha disponuje, a chce vytvářet prostředí pro rozvoj turismu v rámci udržitelného rozvoje města. Díky ní proběhla změna v nastavení organizační struktury společnosti Prague City Tourism a zavedení nových agend například sekci Kvalita služeb, která spravuje implementační plán navazující na novou koncepci nebo dohlíží na kvalitu služeb, které PCT poskytuje.

Brand Management a Public Relations

Cíle a prostředky marketingové komunikace

Marketingová strategie Prague City Tourism reflektuje novou koncepci cestovního ruchu a potřeby, které z ní vychází, to znamená vybalancování ekonomických přínosů turismu se strategickým zájmem města a akcentací na jeho obyvatele. Identita Prahy je komunikována v souladu s novou pozicí značky, kdy je zapotřebí obraz Prahy podat s plným odkazem a důrazem na její obyvatele, aby byl celistvý a plnil tuto koncepčnost. To vše s ohledem na pandemickou dobu, na níž je třeba aktuálně a velmi flexibilně reagovat. Potřeba rozvíjet domácí cestovní ruch je tak na prvním místě a odráží veškeré úsilí soustředěné ze strany marketingu Prague City Tourism. Zejména také s ohledem na pandemickou situaci jsme sledovali především tyto cíle:

- 1) Akcent na decentralizaci turismu, který díky epidemiologické situaci dostal zcela jiný rozměr. Přestože overturismus v podobě nám známé vymizel, potřeba uvést oblasti i mimo centrum zůstala, marketingový plán tuto skutečnost maximálně reflektoval.
- 2) Kultivovaný marketingový projev je něčím, co je pro nás prioritou a je zcela zásadní, tone of voice marketingových kampaní šel s touto ideou ruku v ruce a vznikly tak unikátní kampaně na podporu domácího a příjezdového turismu.
- 3) Potřeba přenesení některých offlineových formátů do těch digitálních jednak demonstruje náš cíl udržitelnosti, zároveň efektivitu online marketingu a posun v něm.
- 4) Orientace na domácí turismus a persvaze k tomu navštívit Prahu, která není jen tržištěm kulis, ale disponuje i neobjevenou přidanou hodnotou, byla a je naprosto zásadní v komunikačním plánu.

5) Rozvíjení produktového portfolia.

6) Sestavení vlastního in house marketingového týmu pro přímý nákup reklamy a sociálních médií.

Marketingové nástroje

Za účelem maximálního dosahu jsme využívali v nejvyšší míře online platformy a in house přímý nákup reklamy.

- sociální média — [f](#), [@](#), [t](#), [p](#), [v](#), [in](#),
- webové platformy — Prague.eu, Praguecitytourism.cz, Vprazejakodoma.cz,
- newslettery (B2C, B2B),
- print (brožury, letáky a mapy) distribuované v našich informačních centrech a objektech prostřednictvím partnerských organizací a dalších subjektů,
- offline a online reklama — outdoor (RLB, CLV), print (regionální, celá ČR), online přímý nákup (RTB, PPC).

Domácí a zahraniční kampaně

Prostřednictvím PCT vznikly první velkoformátové kampaně s cílením na zahraniční a domácí publikum, cílem byl jednoznačně zvýšený zájem o ubytování a návštěvu objektů a atraktivit v Praze.

Vprazejakodoma.cz (domácí a zahraniční)

Vě spolupráci s BRAINZStudios vznikl kreativní koncept letní incomingové a DCR kampaně V Praze jako doma, jejíž tváří se stal Matěj Ruppert. Součástí komunikační strategie byl spotový ekosystém obecných, cílených a doplňkových spotů. Kampaň komunikovala Program v Praze jako doma, jehož „mechanismus“ oslovil na webu Vprazejakodoma.cz v průměru 4 314 návštěvníků denně s celkovým počtem návštěv 392 737 a s konverzní mírou objednaní prohlídek 1,15 u domácího publika.



WWW.

V PRAZE
JAKO
DOMA

.CZ

Prague City Tourism



U zahraničního publika jsme došli k číslu **89 262 návštěv**.

To vše s dosahem mediálních výstupů **678 000 čtenářů**.

Mediální pokrytí a úspěchy kampaně:

- 1. v reklamní Katovně oborového online deníku Médiář
- 1. ve srovnání reklamních kampaní M-Journal.cz
- 3. v měsíční AdParádě oborového sdružení Art Directors Club

Vouchery na Pražské věže (domácí a zahraniční)

Druhou velkou kampaň zaměřenou na propagaci pražských věží jsme realizovali v předvánočním období. V rámci této kampaně byly v prodeji vouchery, které slouží jako celoroční hromadná vstupenka na sedm pražských věží, ty od ledna 2021 spravuje PCT. Jen na sociálních sítích kampaň shlédlo **359 501 lidí**. Prodaných voucherů během tří týdnů bylo **700** — především prostřednictvím přímého nákupu reklamy (PPC, RTB).

Cílem kampaně bylo nákupem voucheru podpořit pandemií poznamenaný turistický ruch.

Ediční činnost

Tištěné informační materiály nadále zůstávají strategickým segmentem nabídky našich turistických služeb. Letošní plány v printové oblasti jsme bohužel vlivem pandemických okolností museli revidovat a veškerou energii jsme posunuli do on-line prostoru.

Zamýšlený ediční plán na rok 2020 doznal radikálních změn a řada projektů byla přesměrována do online platform. Vznikla tak příležitost fokusovat se na obsahovou aktualizaci destinačního webu prague.eu. S přechodem příspěvkové organizace do akciové společnosti se oblast edice transformovala do nové sekce Brand Managementu, která logicky scelila a ukotvila dříve rozdělené oblasti webu, edice a marketingu, tím byla posílena vzájemná

synergie a lépe jsme tak mohli reagovat na turbulentní změny, které cestovní ruch v Praze zažívá.

S letním uvolněním vládních restrikcí jsme v tiskové podobě vydali alespoň náš pravidelný čtvrtletník Praha léto, a to v české, anglické a německé jazykové mutaci.

Abychom i nadále přicházeli s aktuálním a inspirativním obsahem, na našem webu prague.eu jsme resuscitovali sekci Články. Většina z nich reflektovala momentální situaci (Opatření proti nákaze koronavirem, Pražská kultura on-line, (Gastro)okénka aj.). Smyslem bylo poukázat na fakt, že i v takto nekomfortní situaci se i nadále dá v Praze dělat řada věcí a zároveň jsme i symbolicky chtěli podpořit všechny, kterých se tato situace dotkla.

Zimní a vánoční vydání titulu Praha jsme situovali do on-line podoby. Výrazně jsme rozšířili obsah a zároveň představili ideu nového vizuálního směru, z něhož chceme do budoucna těžit.

Sociální sítě

S ohledem na pandemickou situaci, která v uplynulém roce významně zasáhla cestovní ruch v Praze, jsme naše aktivity na sociálních sítích plánovali a realizovali s ohledem na její průběžný vývoj. Hlavním cílem bylo udržet povědomí o Praze pomocí zajímavého a inspirativního obsahu. Během rozvolnění v letních měsících a září bylo naším hlavním záměrem zvýšit zájem o Prahu zejména ze strany návštěvníků z jiných regionů ČR, ale i mezi Pražany, a oživit CR v destinaci.

V září 2020 jsme od agentury Kindred převzali do vlastních rukou správu destinačních profilů PCT na sociálních sítích. Po jejich důkladné revizi jsme se zaměřili na jejich optimalizaci, tak aby byly v souladu s novou koncepcí příjezdového cestovního ruchu a zvýšit interakci s příspěvků. V listopadu 2020 jsme navíc obnovili naše aktivity na síti Pinterest. PCT tak v současnosti spravuje

7 profilů na pěti sociálních sítích (Facebook, Instagram, Pinterest, YouTube a Twitter) ve dvou jazykových mutacích (anglické a české).

V roce 2020 jsme dále rozvíjeli community management, protože i přes stávající krizi CR se naše základna rozrůstala. Zejména destinační profily PCT sleduje velké množství lidí s emoční vazbou na Prahu a dobře vedená komunikace s nimi je klíčová pro udržení jejich zájmu o destinaci a budování její dobré image.

V neposlední řadě jsme naše profily na sociálních sítích využívali pravidelně k podpoře vlastních produktů PCT — např. průvodcovských služeb nabízených pod značkou Prague Guides&Tours, prohlídky Staroměstské radnice, akce Pražské vlastivědy a další.

Přehled důležitých čísel

Merchandise

Z důvod zamýšleného rebrandingu a výroby nové merchandisingové řady v roce 2021 bylo naplánováno stažení stávajících suvenýrů do koce roku 2020. Doproděj byl podpořen akčními slevami. Opětovně uzavření turistických informačních center mělo ovšem za následek přesun těžiště prodeje na e-shop.

Během druhé poloviny roku 2020 bylo prodáno 831 jednotlivých kusů suvenýrů, což je o více než polovinu méně za stejné období v roce 2019.

Newsletter

Model newsletterů PCT a.s. plně převzalo od Pražské informační služby, p. o. Jedná se o měsíční rozesílku **3 druhů B2C**: turistické **Novinky z Prahy** (v jazykových mutacích CZ, EN, DE), program **Vlastivědných vycházek (CZ)** a **Novinky pro průvodce (CZ)**. A čtvrtletní **B2B Novinky v cestovním ruchu** (v jazykových mutacích CZ, EN). Novinkou bylo obohacení B2B komunikace o mailing k projektu **V Praze jako doma**.

I v druhé polovině roku 2020 trval zvýšený zájem o newslettery, který jsme zaznamenali již od března kvůli koronavirové pandemii. Bylo znát, že potenciální turisté i partneři sledují rychle se měnící situaci a za informace jsou rádi. Výrazně se to projevilo v počtu otevřených zahraničních **Novinek z Prahy** (EN, DE), který se zvýšil v průměru o **20** %. Nepříjemnou situaci pražských průvodců ilustruje větší počet otevřených **Novinek pro průvodce** v průměru o **18** %. A již desítky let neutuchající zájem o Pražskou vlastivědu je znát i z **6**% nárůstu otevřeného programu **Vlastivědných vycházek**.

Zájem o zahraniční **B2B Novinky v cestovním ruchu** (EN) vzrostl v druhé polovině roku 2020 o **21** %. Vedle toho komunikace směrem k českým profesionálům v cestovním ruchu probíhala skrze kampaň **V Praze jako doma**. Celkem bylo odesláno 11 informačních emailů na téměř 900 subjektů.

Press a fam tripy 2020

Pandemická situace v uplynulém roce nepříznivě ovlivnila naši domluvenou spolupráci se zahraničními médii, blogery a influencery. Z celkem 43 žádostí o podporu a spolupráci při přípravě poznávacích cest do Prahy, které jsme v minulém roce obdrželi, se jich nakonec uskutečnilo 30.

Ve spolupráci s agenturou CzechTourism a jejími zahraničními zastoupeními, zejména v Německu, Rakousku a Francii, se realizovalo celkem 9 press a fam tripů. K nejdůležitějším patří press tripy pro francouzská média *Le Télégramme*, *Détours en France*, *TSF 98*, *GEO* a *Le Figaro*, rakouská média *Ö1*, *Kurier*, *Kronen Zeitung*, *Die Presse*, německý časopis *Wohnen und Garten* a polský gastro magazín *Food & Friends*. Z důvodu omezení v souvislosti s pandemickou krizí ve světě byla publikace některých výstupů odložena. Do konce roku 2020 jsme zaznamenali celkem 18 výstupů v tištěných a online médiích a blozích, 1 podcast a několik stálých postů na instagramových profilech dvou zahraničních influencerů, které byly výsledkem poznávacích cest, na nichž jsme se podíleli.

Média a Public Relations

V roce 2020 jsme publikovali 13 tiskových zpráv a desítky PR článků. Hodně média přebírala a zajímala se o program **V Praze jako doma**, situaci v cestovním ruchu ovlivněnou pandemií a také o novou Koncepti příjezdového cestovního ruchu. Spolupráce dobře fungovala s *ČTK*, *MF Dnes* a veřejnoprávními médii jako je *Česká televize* a *Český rozhlas*. Také se tématům spojenými s cestovním ruchem hodně věnovala pražská média — *Praha*

TV, *prazskypatriot.cz*, *prazska.drba.cz* a další. Funkční spolupráce je nastavená také s odbornými médii — *COT* a *TTG*. Také jsme v průběhu celého roku poskytovali desítky rozhovorů a komentářů k současné situaci v cestovním ruchu. Díky tomu proběhly také ve druhé polovině roku dva velké rozhovory pro *Českou televizi*.

V roce 2020 byla zajištěna pravidelná inzerce naší činnosti v titulech vydavatelství *Kam po Česku*, *Metro*, *Pražský kulturní přehled*, *MAFRA*, *Moje země*, *Meridian*, *COT* a *TTG*. Dále jsme byli součástí pořadu *Pražské kostky* na *Rádiu Classic* a *Express*, tak jsme měli zajištěnou inzerci v katalogu *FOK*.

Kvalita služeb

Implementační plán Koncepce příjezdového cestovního ruchu hl. m. Prahy

Na Konceptu příjezdového cestovního ruchu hl. m. Prahy schválené zastupitelstvem hl. m. Prahy dne 15. října 2020 reaguje implementační plán. Ten stanovuje konkrétní kroky pro jednotlivé oblasti a na sklonku roku 2020 počítal přibližně 70 projektových karet, nad kterými bdí tým sekce Kvality služeb. Naplňování koncepce se ovšem neobejde bez zapojení všech relevantních aktérů, jako jsou Magistrát hl. m. Prahy, městské části, klíčové organizace a instituce na úrovni města i státu, místní obyvatelé či podnikatelský a neziskový sektor.

Město společně s Prague City Tourism realizuje první kroky plynoucí z nové Koncepce a její strategie. Například vytváří nové turistické trasy, které vedou mimo centrum města. Také pracuje na známce udržitelného turismu nebo ekologizaci zásobování města. Dále připravuje nástroje tzv. smart turismu, tedy aplikaci, která přinese data o preferencích turistů, díky kterým bude možné nastavit další navázané služby. S tím souvisí i výzva pro metropoli stát se bezbariérovým městem.

Písemné turistické dotazy

Vedle informačních center je PCT a.s. návštěvníkům k dispozici také na adrese tourinfo@prague.eu. Péče o písemné dotazy přešla s akciovou společností pod křídlo nové sekce Kvality služeb. Emailové dotazy také poskytují zajímavý vhled ohledně dopadu koronavirové pandemie na pražský turismus.

V druhém pololetí roku 2020 bylo zodpovězeno **celkem na 379** emailových dotazů. Z toho bylo **97 českých a 282 zahraničních**. Jedná se o pokles více než 50 % oproti stejnému období roku **2019: celkem 895 z toho 83 českých a 812 zahraničních** dotazů. Pokles se tedy týká zahraničních dotazů, z důvodu eliminace

zahraničního cestovního ruchu vlivem koronaviru. Počet českých dotazů se naopak mírně navýšil o dotazy na projekt **V Praze jako doma** a na předvánoční vouchery na pražské věže. Obsahově se nejvíce Češi dotazovali na památky a vouchery na pražské věže. Zahraniční turisty nejvíc zajímala možnost cestování do Prahy během koronavirové krize.

Během druhé poloviny roku psali nejvíce turisté z **Německa (45)**, **Francie (39)** a **Velké Británie (13)**. Německých dotazů přibývalo v létě, zatímco v prosinci byl zaznamenán větší zájem od francouzských turistů z důvodu uvolnění pandemických opatření na jejich území.

Knihovna

Knihovna přímo v budově Prague City Tourism a.s. na Arbesově náměstí je určena účastníkům kurzů organizovaných PCT, průvodcům, zaměstnancům a také všem zájemcům z řad veřejnosti. Obsahuje přibližně 14 000 knih a v průběhu roku 2020 byla doplňována o nové odborné tituly. Katalog knih je k dispozici na praguecitytourism.cz.



Provoz objektů

Turistická informační centra (TIC) / Visitor centre

Prague City Tourism provozoval v roce 2020 čtyři turistická a návštěvnická informační centra umístěná v historickém centru města a na Letišti Václava Havla v příletových halách obou terminálů.

Přehled turistických a návštěvnických center

Prague City Tourism

- Staroměstská radnice, Staroměstské náměstí 1, Praha 1 — Staré Město
- Na Můstku (Rytířská 12), Praha 1 — Staré Město
- Letiště Václava Havla Praha, Terminál 1 — příletová hala, Praha 6 — Ruzyně
- Letiště Václava Havla Praha, Terminál 2 — příletová hala, Praha 6 — Ruzyně

S ohledem na pandemickou situaci a nařízením vlády byla informačního centra část roku návštěvníkům uzavřena. Po první vlně pandemie, kdy restriktce se uvolnily, byl v červenci znovu obnoven provoz TIC na Letišti Václava Havla na terminálu 2. Provoz TIC na terminálu 1 byl obnoven 17. 8. 2020, ale dle dohody s Letištěm Praha a.s. jen k vybraným letům (Emirates, Qatar Airways, Korean Air). I nadále zde probíhala spolupráce s Českými drahami při prodeji vnitrostátních jízdenek.

V centru Prahy byla od července otevřena obě informační centra na Staroměstské radnici i Na Můstku.

V červenci 2020 byla zahájena kampaň V Praze jako doma, která přilákala do Prahy především návštěvníky z České republiky. Pro help line kampaně V Praze jako doma byli využiti pracovníci TIC na HPP i externisté a to v období od července do září 2020. Kampaň VPJD zvedla návštěvnost nejen Prahy, ale i našich

informačních center o prázdninách, kdy velkou část návštěvníků tvořily rodiny s dětmi.

Poměr domácích návštěvníků a zahraničních turistů byl ve 3. kvartálu 80 % domácích versus 20 % zahraničních turistů. V minulých letech to bylo naopak, 90 % návštěvníků TIC tvořili zahraniční turisté a zbytek byli návštěvníci z Česka.

Přechodem na akciovou společnost Prague City Tourism byl v červenci na TIC i dalších prodejních místech PCT a.s. instalován pokladní a účetní software POHODA. I 2. pololetí roku 2020 bylo ovlivněno opět koronavirovou pandemií a v říjnu byla informační centra opět uzavřena, kromě TIC na Letišti Václava Havla, Terminál 2.

V TIC mj. byly poskytovány:

- veškeré informace o Praze (kultura, cestovní ruch, orientace po městě, doprava, ubytování a stravování, obchod a služby, příroda, sport, důležité adresy, památky, muzea aj.)
- informační brožury o Praze, mapy a letáky zdarma
- vstupenky na kulturní akce a rezervace ubytování
- okružní jízdy Prahou a výlety mimo Prahu, plavby lodí
- prodej časových jízdenek MHD, merchandisingových předmětů a turistických vizitek

Kvalita poskytovaných služeb

V srpnu 2020 probíhal v našich certifikovaných informačních centrech mystery shopping, který zajišťovala agentura Czech Tourism ve spolupráci s A.T.I.C. ČR. Index spokojenosti byl Na Můstku 93% a na Terminálu 2 95%. V Anketě o nejlepší turistické informační centrum za kraj Praha jsme získali všechna 3 první místa. Pro pracovníky TIC jsme pořádali ve spolupráci s A.T.I.C. ČR seminář „Kritika a zvládání konfliktů“.

Návštěvnost a počet dotazů od 1. 7. 2020 do 31. 12. 2020

Turistické informační centrum	Počet návštěvníků	Počet dotazů
Staroměstská radnice	46 670	42 427
Můstek	25 729	32 161
Václavské náměstí	ukončen provoz	ukončen provoz
Letiště — Terminál 1	487	696
Letiště — Terminál 2	14 152	23 586
Celkem	87 038	98 870

Objekty ve správě Prague City Tourism a.s.

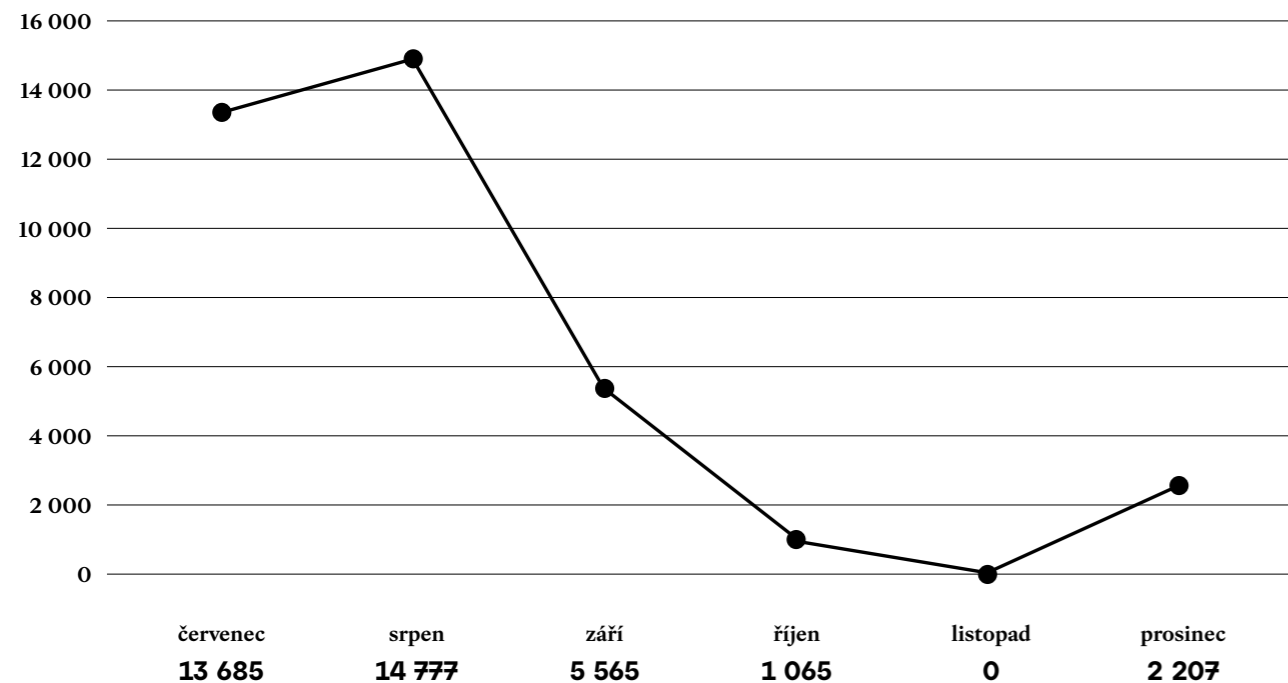
Staroměstská radnice

Krise v cestovním ruchu, způsobená onemocněním Covid-19, citelně zasáhla i chod památkových objektů. Bezpečnostní opatření, která byla v souvislosti s postupem epidemie zavedena v první polovině roku, byla opětovně uvedena v život i ve druhém pololetí 2020 při nástupu druhé vlny onemocnění a cestovní ruch byl zcela utlumen. Poté, co se brány Staroměstské radnice zavřely již na jaře, se objekt v souladu s vládními opatřeními veřejnosti znovu uzavřel ve dnech 12. října — 3. prosince. Po krátkém zpřístupnění objektu bylo nutno od 18. prosince památku znovu uzavít.

Druhé pololetí roku 2020 vykazalo na Staroměstské radnici **návštěvnost** v počtu 37.299 osob, v porovnání s tím dosáhla návštěvnost objektu za totéž období roku 2019 čísla 384.673 návštěvníků. Za dané období se národní kulturní památka setkala s poklesem návštěvnosti ve výši 90,4 %. Oproti zvyklostem se výrazně se změnila i skladba příchozích — 80 % domácí hosté, 20 % zahraniční turisté.

Krátkodobé uvolnění vládních nařízení umožnilo realizaci akce **Radnice dokořán 2020**. Jednodenní program, který se uskutečnil 19. září, nabídl zájemcům netradiční prohlídky areálu Staroměstské radnice v doprovodu hudebních a dramatických vystoupení. Šestého ročníku akce, která se u domácích návštěvníků již dlouhodobě těší značné oblibě, se zúčastnilo 300 osob.

Celkový počet návštěvníků za období 7—12/2020



Obchodní rozvoj

Spolupráce a partnerství

Touchpoint

Pro zahraniční aktivity Prague City Tourism a.s. i v roce 2020 zůstává významnou iniciativou **Touchpoint**. Jedná se o memorandum uzavřené čtyřmi klíčovými subjekty — akciovou společností *Letiště Praha*, agenturou *Czech Tourism*, *Středočeskou centrálou cestovního ruchu* a *Prague City Tourism*. Ve společném zájmu je úzká a efektivní spolupráce v oblasti marketingové propagace České republiky, Prahy a Středočeského kraje na strategicky důležitých trzích. Od příštího roku by měl být navíc účel memoranda rozšířen o spolupráci v oblasti udržitelného turismu. Prague City Tourism se bude spolu s ostatními aktéry snažit společně koordinovat obchodní aktivity tak, aby vedly k co nejpozitivnějšímu vývoji turismu s důrazem na udržitelnost, což úzce souvisí s dalším rozvojem Prahy, Středočeského kraje a Letiště Václava Havla v Praze.

European Cities Marketing

Ačkoli rok 2020 nepřináší ideální podmínky pro osobní účast na akcích a veletrzích, z odborného hlediska si naše organizace velmi cení spolupráce s partnery v rámci organizace **European Cities Marketing**, která pořádá řadu akcí v online prostředí, jichž se Prague City Tourism účastní.

Prague City Tourism se v roce 2020 dále podílela na řadě společných projektů s domácími partnery, spolupracujícími institucemi a asociacemi, mezi něž patří *Magistrát hl. m. Prahy*, *Czech Tourism*, *Asociace hotelů a restaurací ČR*, *Hospodářská komora ČR*, *Prague Convention Bureau* a mnohé další.

Eventy s účastí Prague City Tourism a.s.

- ETOA/ECM City Fair London (Online) — série virtuálních B2B jednání pod záštitou ECM (20. 7. 2020).

V Praze jako doma

Rok 2020 byl pro oblast cestovního ruchu všemi směry neobvyklý, nepříznivá situace však umožnila vzniknout novému projektu na podporu cestovního ruchu s názvem **V Praze jako doma**. Projekt byl spuštěn 1. července s původním plánem trvání do konce září 2020, nicméně po úspěšném průběhu došlo na základě rozhodnutí Rady hl. m. Prahy k prodloužení až do **31. prosince 2020**.

Za celou dobu fungování projektu bylo hostům, kteří se ubytovali v některém ze zapojených pražských ubytovacích zařízení, vystaveno celkem **73 855 voucherů** s benefitními body. Tyto benefitní body umožnily hostům volně vstupy na vybrané pražské atraktivity. **Bodů** bylo celkem vydáno **317 812**, atraktivity zaznamenaly celkem **142 283 volných vstupů** v rámci projektu. Celkem se do akce zapojilo přes 400 ubytovacích zařízení — nejčastěji tříhvězdičkové a čtyřhvězdičkové hotely, nechyběly však ani kempy či penziony. Návštěvníci si mohli vybírat z více než 50 atraktivit, jednalo se primárně o příspěvkové organizace hl. m. Prahy a také o průvodcovské služby nabízené společností Prague City Tourism a.s. Turisticky nejvyhledávanějšími byly po celou dobu kampaně Zoologická zahrada hl. m. Prahy, Pražský hrad a Petřínská rozhledna. Během celého svého průběhu přilákala kampaň **V Praze jako doma** do Prahy na **70 tisíc návštěvníků** nejen z České republiky.

V rámci spuštění a fungování kampaně V Praze jako doma probíhala užší spolupráce mezi Prague City Tourism a profesními asociacemi, mezi něž patří *Asociace hotelů a restaurací ČR*, *Svaz obchodu a cestovního ruchu ČR* a *Hospodářská komora ČR*. Partnery projektu byly dále společnosti *Ambiente*, *Česká pošta*, *České dráhy*, *Kofola*, *Leo Express*, *Plzeňský Prazdroj*, *Regiojet* a *Zátiší Catering*. V průběhu celého projektu byl návštěvníkům i zapojeným subjektům k dispozici Helpdesk V Praze jako doma, jehož zaměstnanci denně odpovídali na emailové i telefonické dotazy směřující k projektu. Podrobné informace zájemci mohli získat též na kampaňovém webu vprazejakodoma.cz a mobilní aplikaci V Praze jako doma.



Sekce průvodcovských služeb

Přehled služeb a činností pro turisty a Pražany

Pražská vlastivěda

Pražská vlastivěda neboli vycházky po Praze a jejím blízkém okolí. Do jejího obsáhlého programu jsou zařazeny také přednášky na zajímavá témata, která nezapomínají ani na děti, které s námi mohou poznat Prahu zábavnou formou. S ohledem na situaci kolem pandemie Covid-19 a nařízeních vlády byly klientům nahrazeny vycházky online formou a přednáškami.

Oddělení Pražské vlastivědy realizovalo během **2. pololetí roku 2020** celkem 94 akcí, kterých se zúčastnilo 2 358 osob. Bylo dbáno, aby každý měsíc byly alespoň 3 vycházky věnovány dětem; celkem bylo za období **červenec—září** realizováno 11 dětských akcí. Prague City Tourism a.s. se zaměřilo na úspěšné cykly vycházek Pražské průchody a pasáže, Zákoutí Nového Města pražského. Navázalo spolupráci s památkovými objekty na seznamu UNESCO, jako jsou například Břevnovský klášter či Rudolfinum.

Údaje za jednotlivé měsíce	Počet akcí	Počet osob	Tržby
Červenec	18	428	41 325
Srpen	21	594	52 855
Září	42	1 051	72 580
Říjen	10	159	13 800
Listopad	1	30	2 760
Prosinec	4	123	12 160
Celkem	94	2 358	195 480

Velmi úspěšná byla realizace projektu Vlastivědných vycházek pro Betlémskou kulturní noc 19. 9. 2020, konanou pod záštitou akce „Zažít město jinak“ a rovněž participace Vlastivědných vycházek na projektu Radnice dokořán 2020.

Pražská univerzita pro každého

Pražská univerzita pro každého nabídla pro své posluchače šest nových cyklů, které oslovily 255 účastníků. Jejimi tématy byly:

- Praha matka měst** 53 posluchačů
- Proměny církevní architektury** 56 posluchačů
- Svět módy** 31 posluchačů
- Pražští průmyslníci a podnikatelé** 58 posluchačů
- Šlechtické rody** 58 posluchačů
- Tradice a zvyky aneb Co to vlastně slavíme** z důvodu vládních nařízení zrušeno
- Celkem** **256 posluchačů**

S ohledem na nařízení vlády v souvislosti s šířením koronaviru proběhly akce pouze v měsíci září. Od října do konce roku byly cykly pozastaveny s tím, že budou obnoveny během jarních měsíců 2021.

Průvodcovské vzdělávání

V 2. polovině roku 2020 byly zahájeny dva kurzy pro průvodce: **kurz profesní kvalifikace PK- 65-028-N (Průvodce Prahou) a kurz profesní kvalifikace PK-65-021-N (Průvodce cestovního ruchu)**. Do kurzů se přihlásilo celkem 26 zájemců. Přednášky se konaly kvůli omezením spojeným s nouzovým stavem pouze online. Speciálních doškolovacích akcí pro průvodce bylo v 2. pololetí 2020 zajištěno 12 a zúčastnilo se jich 261 účastníků, 2 doškolovací akce byly kvůli nouzovému stavu zrušeny. 8 z 12 akcí se konalo formou online přednášky.

V 2. pololetí 2020 bylo vydáno 37 průkazů Průvodce Prahou. Nově tedy evidujeme **1673 průkazů Průvodce Prahou**.

V 2. pololetí se konalo 7 termínů zkoušek profesní kvalifikace Průvodce Prahou, na které bylo přihlášeno 16 posluchačů, uspělo 13 posluchačů, 2 neuspěli a 1 se ze zkoušky omluvil.

Prague Guides&Tours

Druhé pololetí roku 2020 započalo přechodem činností z příspěvkové organizace na akciovou společnost. Změna se tedy dotkla i veškerých průvodcovských služeb poskytovaných Prague Guides&Tours. Nově pro Prague City Tourism a.s. mohou pracovat jen ti průvodci, kteří mají uzavřenou tzv. Příkazní smlouvu o obstarávání průvodcovských služeb. K prosinci 2020 tak s PCT a.s. aktivně spolupracuje 151 průvodců.

I oddělení Prague Guides&Tours se podílelo na programu V Praze jako doma. Právě pro něj byly na míru vytvořené vycházky

v hodinové a dvouhodinové délce. Hlavním distribučním kanálem byl přímo web programu. Během programu měli návštěvníci možnost vybrat si z šestnácti různých tematických tras.

Privátních vycházek se za období červenec—prosinec 2020 konalo celkem 987, což je o 31% více než v roce 2019, kdy bylo za stejné období zorganizováno 749 privátních vycházek. Celkový počet osob na privátních vycházkách pak byl 2 949, což je oproti roku 2019 pokles o 67% (pokles je však patrný v měsících podzimních a zimních s ohledem na covidovou situaci; letní měsíce jsou meziročně srovnatelné).

Skupinové vycházky se v letních měsících konaly vždy v pátek a v sobotu od 13:00 hod. a vzhledem k vládním opatřením a poptávce se obnovily vycházky pouze v německém jazyce. Osmnácti skupinových vycházek v německém jazyce se tak zúčastnilo celkem 104 osob, což je v průměru 5,7 osob na jedné vycházce. V podzimním a zimním období se od zařazení skupinových vycházek do nabídky, vzhledem k nepříznivě se vyvíjející pandemické situaci v německy mluvících zemích, upustilo.

I v druhé polovině roku pokračovala kooperace s **Dopravním podnikem hl. m. Prahy**, pro který Prague Guides&Tours zajišťoval průvodcovské služby do historických tramvají. Tradičně pak byly v průběhu roku organizovány privátní vycházky zejména pro individuální klientelu. Průměrný počet osob na privátních vycházkách v roce 2020 je 2,4 osoby oproti roku 2019, kdy za období od července do prosince je průměrný počet osob na privátních vycházkách 11,3. Mezi klienty tak ubyly větší skupiny individuálních návštěvníků, firmy, školy i cestovní kanceláře. Ze státní správy jsme tradičně spolupracovali s Městskou částí Praha 8 či Ministerstvem průmyslu a obchodu, nově pak i třeba s Krajskou hygienickou stanicí Středočeského kraje. Průvodcovské

Alternativní trasy



Mezi secesí a brutalismem

Procházka Prahou zaměřená především na moderní architekturu 20. století.



Kamera, klapka, Praha!

Vycházka po filmových lokacích, kde se natáčely (nejen) české filmy.



Karlínské proměny

Pojďte se s námi projít Karlínem — nejrychleji se rozvíjející pražskou čtvrtí.



Art District: Holešovice

Z industriální zóny moderní čtvrti mladých designérů a umělců — to jsou Holešovice.



Léta teroru

Po stopách českých hrdinů a významné operace Anthropoid.



Instafriendly spots

Nejefotogeničtější místa v Praze.



Vinohrady

Procházka malebnými parky a bulváry, zakončená v jedné z místních kaváren.



Průchody a pasáže

Poznejte s námi kouzlo těch nejkrásnějších pražských průchodů a pasáží.



Příběh Vltavy

Za příběhem Vltavy uvnitř města.



Po stopách Vontů

Oslavte s námi Záhadu hlavolamu, která na jaře oslavila 80 let od svého vydání.

služby byly poskytnuté i v rámci podpory press tripů, a to: německým novinářkám Bernadette Olderdissen a Kirstin Tina Schramm či francouzskému novináři Cyrilu Guineta.

Na přelomu pololetí vznikly profily na sociálních sítích Facebook a Instagram, kdy hlavní pohnutkou pro jejich založení byla propagace našich nových produktů ve formě privátních vycházek, skupinových vycházek a profesionálních průvodcovských služeb, jednotlivých tras (i mimo historické centrum Prahy). V říjnu 2020 pak došlo k plné integraci obou profilů pod @cityofprague a @praguecitytourism.

Ve spolupráci se sekci Obchodní rozvoj byla vytvořena **Obchodní strategie Prague Guides & Tours pro rok 2021**. Vizí pro rok nadcházející je ve spolupráci se sekcemi Kvalita služeb a Brand management rozšířit povědomí o profesionalitě a odbornosti našich průvodců. Zároveň bychom rádi rozšířili klientské portfolio o širokou veřejnost jak v podobě škol a vzdělávacích institucí, tak i více rozvinout spolupráci s městskými částmi, státními institucemi a zastupitelskými úřady, firmami, hromadnými ubytovacími zařízeními (ve formě zaslavné spolupráce/ve formě provizního prodeje) a cestovními kancelářemi. V plánu je také navázat spolupráci s eventovými agenturami, které se podílí na MICE turismu a postupně rozšířit nabídku průvodcovských služeb na vybraných OTA.

Statistická data

Přehled dat za 2. polovinu roku 2020

Počet hostů a přenocování

Rok 2020 byl v mnohém bezprecedentní, a to i pro cestovní ruch. Stejně jako v dalších významných turistických destinacích, i v Praze jsme byli svědky rapidního úbytku návštěvníků metropole. V roce 2020 Praha přivítala celkem **2 178 267 návštěvníků**, tedy o 72,9 % méně než minulý rok. Tito návštěvníci zde strávili **4 890 544 nocí**. Jedná se o 73,5% meziroční pokles.

Během druhého půlroku přivítala pražská hromadná ubytovací zařízení, do kterých se započítávají hotely, penziony, hostely, ubytovny a kempy, **900 372 hostů**. Ti zde strávili **1 957 831 nocí**. Jednalo se o 80% pokles oproti roku 2019. Mezi hosty z řad rezidentů se pokles projevil mírněji, v druhé polovině roku 2019 Prahu navštívilo 648 851 hostů, zatímco v roce 2020 jich v tomto období přijelo 416 107. To odpovídá 36% poklesu. Zahraničních hostů z řad nerezidentů ubylo v porovnání s minulým rokem o 87 %, z 3 711 498 návštěvníků v roce 2019 Praha v druhé polovině roku 2020 evidovala pouze 484 265 zahraničních hostů v hromadných ubytovacích zařízeních.

Vysoký propad z druhého kvartálu roku 2020 (-93 %), způsobený restriktivními opatřeními v souvislosti s pandemií, se podařilo zmírnit ve třetím kvartálu, kdy opatření byla mírně rozvolněna. V červenci meziroční změna činila -66,7 %, v srpnu -60,9 % a v září -75 %. Za zmínku stojí letní sezona, která v kategorii českých návštěvníků v období letních prázdnin vykazuje 16 % nárůst oproti předchozímu roku. Ve čtvrtém kvartálu se se zhoršením epidemiologické situace a s následným opětovným zpřísněním opatření propad prohloubil v říjnu (-91,3 %), v listopadu (-95,5 %) i prosinci (-92,2 %).

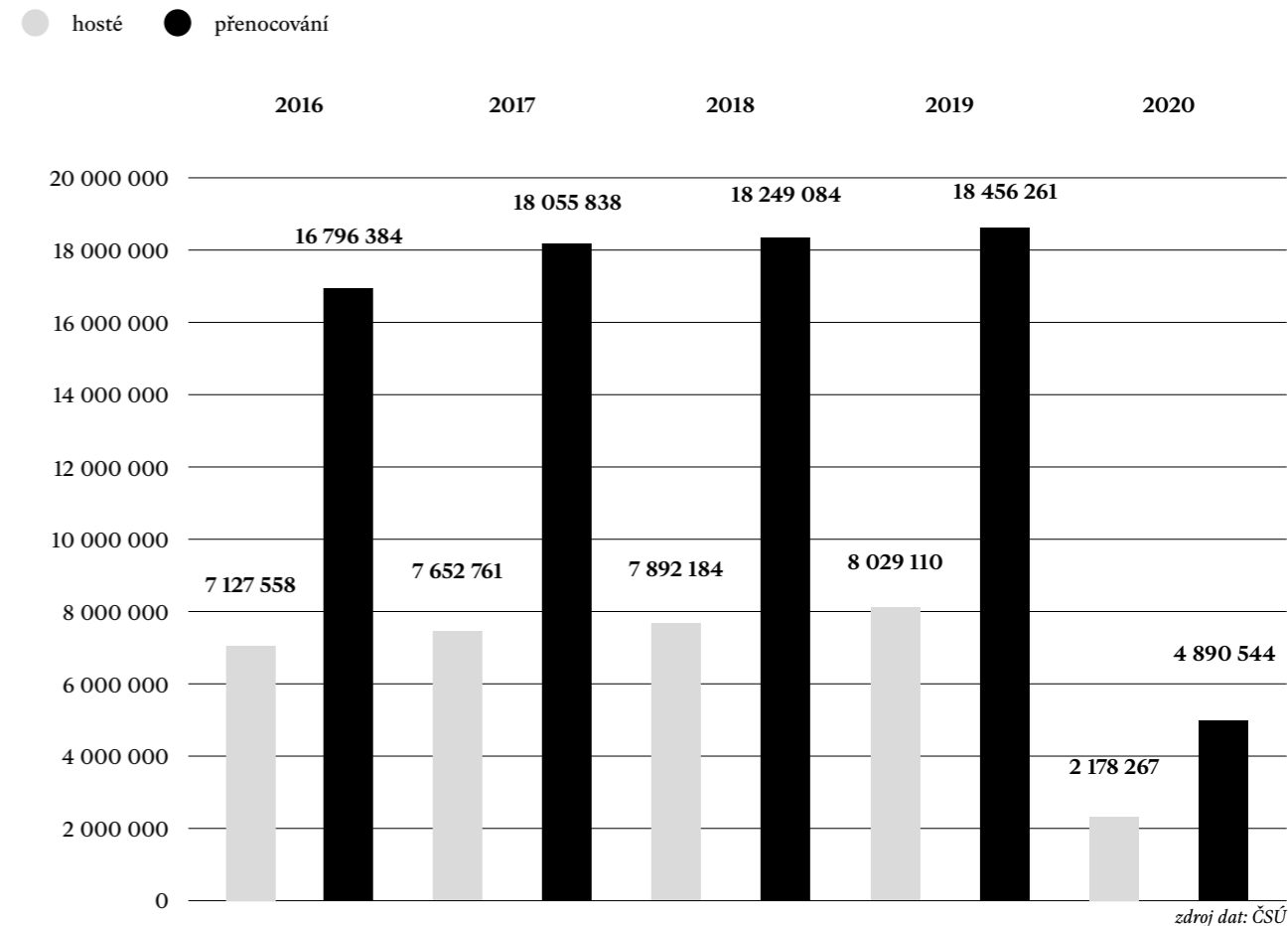
Kvůli restrikcím, které byly uvaleny na příjezdy do ČR ze zahraničí a následnému poklesu počtu zahraničních hostů, došlo ke změně národnostních poměrů návštěvníků. Zatímco několik posledních let se podíl domácích hostů v Praze pohyboval okolo 15 %, zatímco zahraniční hosté stabilně tvořili 85 % návštěvníků, v druhém čtvrtletí roku 2020 se rezidenti ČR podíleli na příjezdovém cestovním ruchu do Prahy **42 %**, ve třetím čtvrtletí rovnou **67 %**.

Změnilo se i TOP 10 zdrojových zemí, ze kterých do Prahy přijíždí každoročně nejvíce návštěvníků. Zatímco v minulých letech v tomto pořadí figurovaly i zámořské země, v roce 2020 hrály prim země evropské. Nejčastějšími zeměmi původu zahraničních návštěvníků byly Německo, Polsko, Slovensko, Nizozemsko, Francie, Spojené království, Rakousko, Itálie, Dánsko a Maďarsko.

V roce 2020 se návštěvníci z řad nerezidentů zdrželi v Praze průměrně 2,4 noci, stejně jako v roce 2019. Délka pobytu se naopak mírně prodloužila u hostů z ČR, kteří zde v roce 2020 strávili průměrně 1,9 noci, v porovnání s 1,7 noci z roku 2019.¹

¹ Další data z oblasti příjezdového cestovního ruchu v Praze naleznete na adrese praguecitytourism.cz v sekci Statistiky a analýzy.

Počet hostů a přenocování 2016—2020



Země	Počet hostů 2020	Meziroční změna 2020/2019
Hosté celkem	2 178 267	-72,9 %
Nerezidenti	1 446 945	-78,7 %
Rezidenti	731 322	-41,1 %
Německo	167 621	-81,4 %
Polsko	55 543	-78,0 %
Slovensko	31 852	-89,8 %
Nizozemsko	18 791	-87,3 %
Francie	16 318	-93,4 %
Spojené království	15 686	-96,4 %
Rakousko	14 895	-88,8 %
Itálie	12 554	-96,3 %
Dánsko	8 615	-89,4 %
Maďarsko	7 139	-93,4 %

zdroj dat: ČSÚ



Následné události

Vzhledem k nastalým okolnostem v roce 2020 s cílem dosáhnout stabilizace finanční situace způsobené dopadem pandemie COVID-19 vstoupilo Prague City Tourism a.s. do intenzivního jednání s hlavním městem Prahou, stoprocentním akcionářem PCT, o změně smluv, neboť Prague City Tourism z důvodu absencujících tržeb nebylo schopno splnit své smluvně stanovené finanční závazky.

Hlavním důvodem k tomu bylo, že Pachtovní smlouva č. PAC/35/04/009294/2020 ze dne 10. 6. 2020 mezi PCT a.s. a Magistrátem hl. m. Praha na Staroměstskou radnici vznikla před dobou pandemie COVID-19, a to na základě údajů zprůměrovaných do tržebnosti a nákladech věže za roky 2019, 2018 a 2017. Smlouva uváděla, že PCT a.s. platí na Staroměstskou radnici pacht 42 mil. Kč. To za covidové situace však nebylo možné plnit. PCT a.s. tedy vyjednalo slevu od města ve výši 80 % pachtu na loňský rok, avšak ani zbývajících 20 % nebylo možné pokrýt. Na základě těchto jednání byl uzavřen Dodatek č. 1 k pachtovní smlouvě PAC/35/04/009294/2020 ze dne 7. 9. 2020.

Následně byla s Magistrátem hl. m. Prahy uzavřena Smlouva o spolupráci a pachtu č. PAC/35/04/010640/2020 ze dne 28. 12. 2020, jejímž předmětem bylo převzetí Pražských věží. PCT a.s. městu navrhl, aby Staroměstská radnice byla provozována za stejných podmínek jako ostatní věže. Proto byla uzavřena Dohoda o ukončení pachtovní smlouvy č. PAC/35/04/009294/2020 ze dne 27. 4. 2021, která obsahovala podmínky pro provozování Staroměstské radnice a také budovy na Arbesově náměstí a prostor v Rytířské ulici.

Dodatkem č. 1 ke smlouvě a spolupráci č. PAC/35/04/010640/2020 ze dne 27. 4. 2021 se Staroměstská radnice připojila ke smlouvě na věže. Součástí těchto smluv je i Smlouva o narovnání, která

obsahuje kompenzaci ze strany města na 20 % z loňského roku. Díky těmto novým smluvním vztahům mezi hl. m. Prahou a Prague City Tourism a.s. se podařilo, navzdory zoufalým předpokladům způsobených pandemií, dosáhnout kladného hospodářského výsledku při zachování všech funkcionalit.

Na základě výše uvedené smlouvy ze dne 28. 12. 2020 se Prague City Tourism a.s. stalo 1. 1. 2021 pachtýřem sedmi objektů spravovaných a provozovaných Muzeem hl. m. Prahy do 31. 12. 2020. Konkrétně se jednalo o věže:

- **Prašná brána,**
- **Petrínská rozhledna a Zrcadlové bludiště Petřín,**
- **Novomlýnská vodárenská věž,**
- **Malostranská mostecká věž,**
- **Staroměstská mostecká věž,**
- **Svatomikulášská městská zvonice.**

Dále bylo nutné uzavřít nájemní smlouvy. A to konkrétně na budovu na Arbesově náměstí č. p. 70/4 na základě smlouvy č. NAO/35/04/011429/2021 ze dne 27. 4. 2021 a na prostory v Rytířské ulici č. smlouvy NAN/35/04/011431/2021 ze dne 27. 4. 2021.

Kvůli trvající pandemické situaci, která Českou republiku od začátku roku až do dnešního dne 30. 4. 2021 uzavřela do tzv. lockdownu, byly PCT a.s. využity možnosti čerpání státních kompenzací. Jednalo se o podporu z programu ochrany zaměstnanosti COVID-Antivirus od Ministerstva práce a sociálních věcí a dále o kompenzace z programu COVID-Nájemné od Ministerstva průmyslu a obchodu.



Finanční část

Rozvaha v plném rozsahu ke dni 31. 12. 2020 — aktiva

Rozvaha — zpracováno v souladu s vyhláškou č. 500/2002 Sb. ve znění pozdějších předpisů

Bilance ke dni 31. 12. 2020 (v celých tisících Kč)
IČ 07312890

Obchodní firma nebo jiný název účetní jednotky:
Prague City Tourism a.s.

Sídlo, bydliště nebo místo podnikání účetní jednotky:
Arbesovo nám. 70/4, Praha 5, 150 00

označ.	AKTIVA	Číslo řádku	Běžné účetní období			Min. úč. období
			Brutto 1	Korekce 2	Netto 3	Netto 4
	AKTIVA CELKEM (A. + B. + C. + D.)	001	86 589	2 579	84 010	45 948
A.	Pohledávky za upsaný základní kapitál	002				
B.	Stálá aktiva (B.I. + B.II. + B.III.)	003	17 182	2 579	14 603	
B.I.	Dlouhodobý nehmotný majetek (součet B.I.1. až B.I.5.2.)	004	8 805	564	8 241	
1.	Nehmotné výsledky vývoje	005				
2.	Ocenitelná práva	006	8 805	564	8 241	
2.1.	Software	007	2 382	265	2 117	
2.2.	Ostatní ocenitelná práva	008	6 423	299	6 124	
3.	Goodwill	009				
4.	Ostatní dlouhodobý nehmotný majetek	010				
5.	Poskytnuté zálohy na dlouhodobý nehmotný majetek a nedokončený dlouhodobý nehmotný majetek	011				
5.1.	Poskytnuté zálohy na dlouhodobý nehmotný majetek	012				
5.2.	Nedokončený dlouhodobý nehmotný majetek	013				
B.II.	Dlouhodobý hmotný majetek (součet B.II.1. až B.II.5.2.)	014	8 377	2 015	6 362	
1.	Pozemky a stavby	015				
1.1.	Pozemky	016				
1.2.	Stavby	017				
2.	Hmotné movité věci a jejich soubory	018	8 377	2 015	6 362	
3.	Oceňovací rozdíl k nabytému majetku	019				
4.	Ostatní dlouhodobý hmotný majetek	020				
4.1.	Pěstitelské celky trvalých porostů	021				

4.2.	Dospělá zvířata a jejich skupiny	022			
4.3.	Jiný dlouhodobý hmotný majetek	023			
5.	Poskytnuté zálohy na dlouhodobý hmotný majetek a nedokončený dlouhodobý hmotný majetek	024			
5.1.	Poskytnuté zálohy na dlouhodobý hmotný majetek	025			
5.2.	Nedokončený dlouhodobý hmotný majetek	026			
B.III.	Dlouhodobý finanční majetek (součet B.III.1. až B.III.7.2.)	027			
1.	Podíly — ovládaná nebo ovládající osoba	028			
2.	Zápůjčky a úvěry — ovládaná nebo ovládající osoba	029			
3.	Podíly — podstatný vliv	030			
4.	Zápůjčky a úvěry — podstatný vliv	031			
5.	Ostatní dlouhodobé cenné papíry a podíly	032			
6.	Zápůjčky a úvěry — ostatní	033			
7.	Ostatní dlouhodobý finanční majetek	034			
7.1.	Jiný dlouhodobý finanční majetek	035			
7.2.	Poskytnuté zálohy na dlouhodobý finanční majetek	036			
C.	Oběžná aktiva (C.I. + C.II. + C.III. + C.IV.)	037	69 207	69 207	45 948
C.I.	Zásoby (součet C.I.1. až C.I.5.)	038	929	929	
1.	Materiál	039			
2.	Nedokončená výroba a polotovary	040			
3.	Výrobky a zboží	041	929	929	
3.1.	Výrobky	042			
3.2.	Zboží	043	929	929	
4.	Mladá a ostatní zvířata a jejich skupiny	044			
5.	Poskytnuté zálohy na zásoby	045			
C.II.	Pohledávky (C.II.1 + C.II.2 + C.II.3)	046	3 357	3 357	

1.	Dlouhodobé pohledávky	047			
1.1.	Pohledávky z obchodních vztahů	048			
1.2.	Pohledávky — ovládaná nebo ovládající osoba	049			
1.3.	Pohledávky — podstatný vliv	050			
1.4.	Odložená daňová pohledávka	051			
1.5.	Pohledávky — ostatní	052			
5.1.	Pohledávky za společníky	053			
5.2.	Dlouhodobé poskytnuté zálohy	054			
5.3.	Dohadné účty aktivní	055			
5.4.	Jiné pohledávky	056			
2.	Krátkodobé pohledávky	057	3 357		3 357
2.1.	Pohledávky z obchodních vztahů	058	2 550		2 550
2.2.	Pohledávky — ovládaná nebo ovládající osoba	059			
2.3.	Pohledávky — podstatný vliv	060			
2.4.	Pohledávky — ostatní	061	807		807
4.1.	Pohledávky za společníky	062			
4.2.	Sociální zabezpečení a zdravotní pojištění	063			
4.3.	Stát — daňové pohledávky	064	340		340
4.4.	Krátkodobé poskytnuté zálohy	065	450		450
4.5.	Dohadné účty aktivní	066	16		16
4.6.	Jiné pohledávky	067	1		1
3.	Časové rozlišení aktiv	068			
3.1.	Náklady příštích období	069			
3.2.	Komplexní náklady příštích období	070			
3.3.	Příjmy příštích období	071			
C.III.	Krátkodobý finanční majetek (C.III.1. + C.III.2.)	072			

1.	Podíly — ovládaná nebo ovládající osoba	073			
2.	Ostatní krátkodobý finanční majetek	074			
C.IV.	Peněžní prostředky (C.IV.1. + C.IV.2.)	075	64 921	64 921	45 948
1.	Peněžní prostředky v pokladně	076	234	234	
2.	Peněžní prostředky na účtech	077	64 687	64 687	45 948
D.	Časové rozlišení aktiv (D.1. + D.2.+ D.3.)	078	200	200	
1.	Náklady příštích období	079	200	200	
2.	Komplexní náklady příštích období	080			
3.	Příjmy příštích období	081			

Rozvaha v plném rozsahu ke dni 31. 12. 2020 — pasiva

označ.	PASIVA	Číslo řádku	Běžné účetní období	Minulé účetní období
a	b	c	5	6
	PASIVA CELKEM (A. + B. + C. + D.)	082	84 010	45 948
A.	Vlastní kapitál (A.I. + A.II. + A.III. + A.IV. + A.V. + A.VI.)	083	66 507	45 705
A.I.	Základní kapitál (A.I.1. + A.I.2. + A.I.3.)	084	66 013	50 000
1.	Základní kapitál	085	66 013	50 000
2.	Vlastní podíly (-)	086		
3.	Změny základního kapitálu	087		
A.II.	Ážio a kapitálové fondy (součet A.II.1. + A.II.2.)	088		
1.	Ážio	089		
2.	Kapitálové fondy	090		
2.1.	Ostatní kapitálové fondy	091		
2.2.	Oceňovací rozdíly z přecenění majetku a závazků (+/-)	092		
2.3.	Oceňovací rozdíly z přecenění při přeměnách obchodních korporací (+/-)	093		
2.4.	Rozdíly z přeměn obchodních korporací (+/-)	094		
2.5.	Rozdíly z ocenění při přeměnách obchodních korporací (+/-)	095		
A.III.	Fondy ze zisku (A.III.1. + A.III.2.)	096		
1.	Ostatní rezervní fondy	097		
2.	Statutární a ostatní fondy	098		
A.IV.	Výsledek hospodaření minulých let (+/-) (A.IV.1. + A.IV.2.)	099	-4 295	-1 111
1.	Nerozdělený zisk nebo neuhrazená ztráta minulých let (+/-)	100	-4 295	-1 111

2.	Jiný výsledek hospodaření minulých let (+/-)	101		
A.V.1.	Výsledek hospodaření běžného účetního období (+/-)	102	4 789	-3 184
2.	Rozhodnuto o zálohové výplatě podílu na zisku (-)	103		
B. + C.	Cizí zdroje (součet B. + C.)	104	17 351	243
B.	Rezervy (součet B.1. až B.4.)	105	1 774	
1.	Rezerva na důchody a podobné závazky	106		
2.	Rezerva na daň z příjmů	107	1 774	
3.	Rezervy podle zvláštních právních předpisů	108		
4.	Ostatní rezervy	109		
C.	Závazky (C.I. + C.II. + C.III.)	110	15 577	243
C.I.	Dlouhodobé závazky (součet C. I.1. až C.I.9.)	111	3	
1.	Vydané dluhopisy	112		
1.1.	Výměnitelné dluhopisy	113		
1.2.	Ostatní dluhopisy	114		
2.	Závazky k úvěrovým institucím	115		
3.	Dlouhodobé přijaté zálohy	116		
4.	Závazky z obchodních vztahů	117		
5.	Dlouhodobé směnky k úhradě	118		
6.	Závazky — ovládaná nebo ovládající osoba	119		
7.	Závazky — podstatný vliv	120		
8.	Odložený daňový závazek	121	3	
9.	Závazky — ostatní	122		
9.1.	Závazky ke společníkům	123		
9.2.	Dohadné účty pasivní	124		
9.3.	Jiné závazky	125		
C.II.	Krátkodobé závazky (součet C. II.1. až C.II.8.)	126	15 574	243
1.	Vydané dluhopisy	127		

1.1.	Výměnitelné dluhopisy	128		
1.2.	Ostatní dluhopisy	129		
2.	Závazky k úvěrovým institucím	130		
3.	Krátkodobé přijaté zálohy	131	9 762	
4.	Závazky z obchodních vztahů	132	1 299	27
5.	Krátkodobé směnky k úhradě	133		
6.	Závazky — ovládaná nebo ovládající osoba	134		
7.	Závazky — podstatný vliv	135		
8.	Závazky ostatní	136	4 513	216
8.1.	Závazky ke společníkům	137	190	
8.2.	Krátkodobé finanční výpomoci	138		
8.3.	Závazky k zaměstnancům	139	2 101	117
8.4.	Závazky ze sociálního zabezpečení a zdravotního pojištění	140	1 366	66
8.5.	Stát — daňové závazky a dotace	141	438	33
8.6.	Dohadné účty pasivní	142	229	
8.7.	Jiné závazky	143	189	
C.III.	Časové rozlišení pasiv (C.III.1. + C.III.2.)	144		
1.	Výdaje příštích období	145		
2.	Výnosy příštích období	146		
D.	Časové rozlišení pasiv (D.1. + D.2.)	147	152	
1.	Výdaje příštích období	148	128	
2.	Výnosy příštích období	149	24	

Výkaz zisku a ztráty v plném rozsahu ke dni 31. 12. 2020

Výkaz zisku a ztráty ke dni 31. 12. — (v celých tisících Kč)

Zpracováno v souladu s vyhláškou č. 500/2002 Sb. ve znění pozdějších předpisů

IČ 07312890

Obchodní firma nebo jiný název účetní jednotky:
Prague City Tourism a.s.

Sídlo, bydliště nebo místo podnikání účetní jednotky:
Arbesovo nám. 70/4, Praha 5, 150 00

Označení	TEXT	Číslo řádku	Běžné účetní období	Minulé účetní období
a	b	c	1	2
I.	Tržby z prodeje výrobků a služeb	01	55 396	
II.	Tržby za prodej zboží	02	406	
A.	Výkonová spotřeba (součet A.1. až A.3.)	03	51 164	378
1.	Náklady vynaložené na prodané zboží	04	354	
2.	Spotřeba materiálu a energie	05	1 528	
3.	Služby	06	49 282	378
B.	Změna stavu zásob vlastní činnosti (+/-)	07		
C.	Aktivace (-)	08		
D.	Osobní náklady (součet D.1. až D.2.)	09	35 464	2 789
1.	Mzdové náklady	10	26 555	2 097
2.	Náklady na sociální zabezpečení, zdravotní pojištění a ostatní náklady	11	8 909	692
2.1.	Náklady na sociální zabezpečení a zdravotní pojištění	12	8 068	692
2.2.	Ostatní náklady	13	841	
E.	Úpravy hodnot v provozní oblasti (součet E.1. až E.3.)	14	2 579	
1.	Úpravy hodnot dlouhodobého nehmotného a hmotného majetku	15	2 579	
1.1.	Úpravy hodnot dlouhodobého nehmotného a hmotného majetku — trvalé	16	2 579	
1.2.	Úpravy hodnot dlouhodobého nehmotného a hmotného majetku — dočasné	17		
2.	Úpravy hodnot zásob	18		
3.	Úpravy hodnot pohledávek	19		
III.	Ostatní provozní výnosy (součet III.1 až III.3.)	20	40 227	
1.	Tržby z prodaného dlouhodobého majetku	21		
2.	Tržby z prodaného materiálu	22	5	

3.	Jiné provozní výnosy	23	40 222	
F.	Ostatní provozní náklady (součet F.1. až F.5.)	24	265	
1.	Zůstatková cena prodaného dlouhodobého majetku	25		
2.	Prodaný materiál	26		
3.	Daně a poplatky	27	32	
4.	Rezervy v provozní oblasti a komplexní náklady příštích období	28		
5.	Jiné provozní náklady	29	233	
*	Provozní výsledek hospodaření (+/-)	30	6 557	-3 167
IV.	Výnosy z dlouhodobého finančního majetku — podíly (součet IV. 1 + IV.2.)	31		
1.	Výnosy z podílů — ovládaná nebo ovládající osoba	32		
2.	Ostatní výnosy z podílů	33		
G.	Náklady vynaložené na prodané podíly	34		
V.	Výnosy z ostatního dlouhodobého finančního majetku (součet V. 1 + V.2.)	35		
1.	Výnosy z ostatního dlouhodobého finančního majetku — ovládaná nebo ovládající osoba	36		
2.	Ostatní výnosy z ostatního dlouhodobého finančního majetku	37		
H.	Náklady související s ostatním dlouhodobým finančním majetkem	38		
VI.	Výnosové úroky a podobné výnosy (součet VI. 1 + VI.2.)	39	9	
1.	Výnosové úroky a podobné výnosy — ovládaná nebo ovládající osoba	40	9	
2.	Ostatní výnosové úroky a podobné výnosy	41		
I.	Úpravy hodnot a rezervy ve finanční oblasti	42		
J.	Nákladové úroky a podobné náklady (součet J.1 + J.2.)	43		17
1.	Nákladové úroky a podobné náklady — ovládaná nebo ovládající osoba	44		17

2.	Ostatní nákladové úroky a podobné náklady	45		
VII.	Ostatní finanční výnosy	46		
K.	Ostatní finanční náklady	47		
*	Finanční výsledek hospodaření (+/-)	48	9	-17
**	Výsledek hospodaření před zdaněním (+/-)	49	6 566	-3 184
L.	Daň z příjmů (součet L. 1 + L.2.)	50	1 777	
1.	Daň z příjmů splatná	51	1 774	
2.	Daň z příjmů odložená (+/-)	52	3	
**	Výsledek hospodaření po zdanění (+/-)	53	4 789	-3 184
M.	Převod podílu na výsledku hospodaření společníkům (+/-)	54		
***	Výsledek hospodaření za účetní období (+/-)	55	4 789	-3 184
	Čistý obrat za účetní období = I. + II. + III. + IV. + V. + VI. + VII	56	96 038	

Přehled o peněžních tocích (výkaz cash-flow)

Přehled o peněžních tocích (výkaz cash-flow)
ke dni 31. 12. 2020 — (v celých tisících Kč)

Zpracováno v souladu s vyhláškou č. 500/2002 Sb.

Obchodní firma nebo jiný název účetní jednotky:
Prague City Tourism a.s.

Sídlo účetní jednotky:
Arbesovo nám. 70/4, Praha 5, 150 00

		Běžné účetní období	Minulé účetní období
P.	Stav peněžních prostředků a peněžních ekvivalentů na začátku účetního období	45 948	49 172
Peněžní toky z hlavní výdělečné činnosti (provozní činnost)			
Z.	Účetní zisk nebo ztráta z běžné činnosti před zdaněním	6 566	
A. 1	Úpravy o nepeněžní operace	4 344	
A. 1 1	Odpisy stálých aktiv (+) s výjimkou zůstatkové ceny prodaných stálých aktiv, a dále umořování oceňovacího rozdílu k nabytému majetku a goodwillu (+/-)	2 579	
A. 1 2	Změna stavu opravných položek, rezerv	1 774	
A. 1 3	Zisk (ztráta) z prodeje stálých aktiv (-/+)		
A. 1 4	Výnosy z podílů na zisku		
A. 1 5	Vyúčtované nákladové úroky (+) s výjimkou úroků zahrnovaných do ocenění dlouhodobého majetku, a vyúčtované výnosové úroky (-)	-9	
A. 1 6	Případné úpravy o ostatní nepeněžní operace		
A. *	Čistý peněžní tok z provozní činnosti před zdaněním a změnami pracovního kapitálu	10 910	
A. 2	Změny stavu nepeněžních složek pracovního kapitálu	10 997	-3 207
A. 2 1	Změna stavu pohledávek z provozní činnosti (+/-), aktivních účtů časového rozlišení a dohadných účtů aktivních	-3 557	
A. 2 2	Změna stavu krátkodobých závazků z provozní činnosti (+/-), pasivních účtů časového rozlišení a dohadných účtů pasivních	15 483	-3 207
A. 2 3	Změna stavu zásob	-929	
A. 2 4	Změna stavu krátkodobého finančního majetku nespádajícího do peněžních prostředků a peněžních ekvivalentů		
A. **	Čistý peněžní tok z provozní činnosti před zdaněním	21 907	-3 207
A. 3	Vyplacené úroky s výjimkou úroků zahrnovaných do ocenění dlouhodobého majetku (-)		-17
A. 4	Přijaté úroky	9	
A. 5	Zaplacená daň z příjmů a za doměrky daně za minulá období (-)	-1 774	

A. 7	Přijaté podíly na zisku (+)		
A. ***	Čistý peněžní tok z provozní činnosti	20 142	-3 224
Peněžní toky z investiční činnosti			
B. 1	Výdaje spojené s nabytím stálých aktiv	-17 182	
B. 2	Příjmy z prodeje stálých aktiv		
B. 3	Zápůjčky a úvěry spřízněným osobám		
B. ***	Čistý peněžní tok vztahující se k investiční činnosti	-17 182	
Peněžní toky z finančních činností			
C. 1	Dopady změn dlouhodobých závazků, popřípadě takových krátkodobých závazků, které spadají do oblasti finanční činnosti (např. některé provozní úvěry) na peněžní prostředky a peněžní ekvivalenty		
C. 2	Dopady změn vlastního kapitálu na peněžní prostředky a ekvivalenty		
C. 2.1	Zvýšení peněžních prostředků a peněžních ekvivalentů z titulu zvýšení základního kapitálu, ážia, popřípadě fondů ze zisku včetně složených záloh na toto zvýšení (+)	16 013	
C. 2.2	Vyplacení podílů na vlastním kapitálu společníkům (-)		
C. 2.3	Další vklady peněžních prostředků společníků a akcionářů		
C. 2.4	Úhrada ztráty společníky		
C. 2.5	Přímé platby na vrub fondů		
C. 2.6	Vyplacené podíly na zisku včetně zaplacené srážkové daně vztahující se k těmto nárokům a včetně finančního vypořádání se společníky veřejné obchodní společnosti a komplementáři u komanditních společností (-)		
C. ***	Čistý peněžní tok vztahující se k finanční činnosti	16 013	
F.	Čisté zvýšení resp. snížení peněžních prostředků	18 973	-3 224
R.	Stav peněžních prostředků a pen. ekvivalentů na konci účetního období	64 921	45 948



Přehled o změnách vlastního kapitálu

Přehled o změnách vlastního kapitálu ke dni 31. 12. 2020

— (v celých tisících Kč)

Zpracováno v souladu s vyhláškou č. 500/2002 Sb.

Obchodní firma nebo jiný název účetní jednotky:

Prague City Tourism a.s.

Sídlo, bydliště nebo místo podnikání účetní jednotky:

Arbesovo nám. 70/4, Praha 5, 150 00

		Stav k	Zvýšení	Snížení	Stav k	Zvýšení	Snížení	Stav k
		31.12.2018	2	3	31.12.2019	5	6	31.12.2020
		1			4			7
A.	Základní kapitál zapsaný v obchodním rejstříku				50 000	16 013		66 013
B.	Vlastní podíly							
C.	Změny základního kapitálu							
D.	Ažio							
E.	Ostatní kapitálové fondy							
F.	Oceňovací rozdíly z přecenění majetku a závazků							
G.	Oceňovací rozdíly z přecenění při přeměnách obch. korporací							
H.	Rozdíly z přeměn obchodních korporací							
I.	Rozdíly z ocenění při přeměnách obchodních korporací							
J.	Ostatní rezervní fondy							
K.	Statutární a ostatní fondy							
L.	Nerozdělený zisk nebo neuhrazená ztráta minulých let				-1 111		3 184	-4 295
M.	Jiný výsledek hospodaření minulých let							
N.	Zisk/ztráta za účetní období po zdanění				-3 184	7 973		4 789
O.	Rozhodnuto o zálohové výplatě podílu na zisku							
*	Celkem				45 705	23 986	3 184	66 507

Příloha k účetní závěrce v plném rozsahu ke dni 31. 12. 2020

1. Popis společnosti.....	56
2. Základní východiska pro vypracování účetní závěrky.....	56
3. Obecné účetní zásady, účetní metody a jejich změny a odchylky.....	56
a) Dlouhodobý nehmotný majetek.....	56
b) Dlouhodobý hmotný majetek.....	57
c) Finanční majetek.....	58
d) Peněžní prostředky.....	59
e) Zásoby.....	59
f) Pohledávky.....	59
g) Deriváty.....	59
h) Vlastní kapitál.....	59
i) Cizí zdroje.....	59
j) Leasing.....	60
k) Devizové operace.....	60
l) Použití odhadů.....	60
m) Účtování výnosů a nákladů.....	60
n) Daň z příjmu.....	60

o) Dotace / Investiční pobídky.....	60
p) Emisní povolenky.....	60
q) Následné události.....	60
r) Vzájemná zúčtování.....	61
s) Změny účetních metod.....	61
t) Odchylka od účetních metod.....	61
u) Oprava chyb minulých let.....	61
4. Dlouhodobý majetek.....	62
a) Dlouhodobý nehmotný majetek (v tis. Kč).....	62
b) Dlouhodobý hmotný majetek (v tis. Kč).....	63
c) Dlouhodobý finanční majetek (v tis. Kč).....	64
5. Zásoby.....	64
6. Pohledávky.....	64
7. Opravné položky.....	64
8. Krátkodobý finanční majetek a peněžní prostředky.....	64
9. Časové rozlišení aktiv.....	64
10. Vlastní kapitál.....	64
11. Rezervy.....	65

12. Dlouhodobé závazky.....	65
13. Krátkodobé závazky.....	65
14. Závazky k úvěrovým institucím.....	65
15. Časové rozlišení pasiv.....	65
16. Deriváty.....	65
17. Daň z příjmu.....	65
18. Leasing.....	67
19. Položky neuvedené v rozvaze.....	67
20. Výnosy.....	67
21. Osobní náklady.....	68
22. Výdaje na vývoj.....	68
23. Vzájemná zúčtování.....	68
24. Předpoklad nepřetržitého trvání společnosti.....	68
25. Významné události, které nastaly po rozvahovém dni.....	69
26. Přehled o finančních tocích.....	69

1. Popis společnosti

Prague City Tourism a.s. (dále jen „společnost“) je akciová společnost, která sídlí Arbesovo náměstí 70/4, Smíchov, 150 00 Praha 5, Česká republika, identifikační číslo 073 12 890. Společnost byla zapsána do obchodního rejstříku 25. 7. 2018 u soudu v Praze pod spisovou značkou 23670, oddíl B.

Hlavním předmětem její činnosti je výroba, obchod a služby neuvedené v přílohách 1 až 3 živnostenského zákona.

V roce 2020 byla provedena významná změna v zápisu do obchodního rejstříku. Členství Mgr. Jany Adamcová dne 1. 4. 2020 jako člen představenstva.

2. Základní východiska pro vypracování účetní závěrky

Příložená individuální účetní závěrka (neconsolidovaná) byla připravena v souladu se zákonem č. 563/1991 Sb., o účetnictví, ve znění pozdějších předpisů (dále jen „zákona o účetnictví“) a prováděcí vyhláškou č. 500/2002 Sb., kterou se provádějí některá ustanovení zákona č. 563/1991 Sb., o účetnictví, ve znění pozdějších předpisů, pro účetní jednotky, které jsou podnikateli účtujícími v soustavě podvojného účetnictví, ve znění pozdějších předpisů, ve znění platném pro rok 2020 a 2019 (dále jen „prováděcí vyhláška k zákonu o účetnictví“). Pro účely vykazování, oceňování a zveřejňování informací o derivátech v příloze v účetní závěrce a o operacích s nimi byla použita ustanovení vyhlášky č. 501/2002 Sb., kterou se provádějí některá ustanovení zákona č. 563/1991 Sb., o účetnictví, ve znění pozdějších předpisů, pro účetní jednotky, které jsou bankami a jinými finančními institucemi, ve znění účinném k 31. 12. 2017.

3. Obecné účetní zásady, účetní metody a jejich změny a odchylky

Způsoby oceňování, které společnost používala při sestavení účetní závěrky za rok 2020 a 2019 jsou následující:

a) Dlouhodobý nehmotný majetek

Dlouhodobý nehmotný majetek se oceňuje v pořizovacích cenách, které obsahují cenu pořízení a náklady s pořízením související. Úroky a další finanční výdaje související s pořízením se zahrnují do jeho ocenění. Dlouhodobý nehmotný majetek vyrobený ve společnosti se oceňuje vlastními náklady, které zahrnují přímé materiálové a mzdové náklady a výrobní režijní náklady. Úroky a další finanční výdaje související s pořízením se zahrnují do jeho ocenění.

Výnosy z prodeje výrobků či výkonů vyrobených při zkouškách tohoto majetku před jeho uvedením do provozu se účtují do provozních výnosů. Náklady na výrobky či výkony vzniklé při zkouškách (bez odpisů) jsou součástí provozních nákladů.

Goodwill vznikl jako rozdíl mezi oceněním obchodního závodu (nebo jeho části) nabytého převodem nebo přechodem za úplatu či vkladem nebo oceněním majetku a závazků v rámci přeměn obchodní korporace, s výjimkou změny právní formy, a souhrnem individuálně přeceněných složek majetku snížených o převzaté dluhy.

Dlouhodobý nehmotný majetek nad 60 tis. Kč v roce 2020 a 2019 je odpisován do nákladů na základě předpokládané doby životnosti příslušného majetku.

Odpisy goodwillu jsou prováděny v případě kladné hodnoty na vrub nákladů, v případě záporné hodnoty ve prospěch výnosů. Výdaje na vývoj, jehož výsledky jsou určeny k obchodování, jsou aktivovány jako nehmotný majetek a vykázány v pořizovací ceně

(ve výši vlastních nákladů v případě nehmotných výsledků vývoje vytvořených vlastní činností).

Odpisy

Odpisy jsou vypočteny na základě pořizovací ceny a předpokládané doby životnosti příslušného majetku. Odpisový plán je v průběhu používání dlouhodobého nehmotného majetku aktualizován na základě očekávané doby životnosti a předpokládané zbytkové hodnoty majetku.

Předpokládaná životnost je stanovena takto:

	Počet let (od–do)
Nehmotné výsledky vývoje	nemáme
Software	5—6
Ostatní ocenitelná práva	5
Goodwill	5
Ostatní dlouhodobý nehmotný majetek	5—6

Náklady na technické zhodnocení dlouhodobého nehmotného majetku zvyšují jeho pořizovací cenu. Opravy a údržba se účtují do nákladů.

b) Dlouhodobý hmotný majetek

Dlouhodobý hmotný majetek se oceňuje v pořizovacích cenách, které zahrnují cenu pořízení, náklady na dopravu, clo a další náklady s pořízením související. Úroky a další finanční výdaje související s pořízením se zahrnují do jeho ocenění.

Dlouhodobý hmotný majetek vyrobený ve společnosti se oceňuje vlastními náklady, které zahrnují přímé materiálové a mzdové náklady a výrobní režijní náklady (případně část správních nákladů). Úroky a další finanční výdaje související s pořízením se zahrnují do jeho ocenění.

Výnosy z prodeje výrobků vyrobených při zkouškách tohoto majetku před jeho uvedením do provozu se účtují do provozních výnosů.

Dlouhodobý hmotný majetek nad 40 tis. Kč v roce 2020 a 2019 se odpisuje do nákladů po dobu ekonomické životnosti.

Dlouhodobý hmotný majetek získaný bezplatně se oceňuje reprodukční pořizovací cenou a účtuje se ve prospěch účtu ostatních kapitálových fondů (u neodpisovaného majetku) / oprávek (u odpisovaného majetku). Reprodukční pořizovací cena tohoto majetku byla stanovena na základě znaleckých posudků. Ocenění dlouhodobého hmotného majetku se snižuje o dotace ze státního rozpočtu.

Náklady na technické zhodnocení dlouhodobého hmotného majetku zvyšují jeho pořizovací cenu. Opravy a údržba se účtují do nákladů.

Odpisy

Odpisy jsou vypočteny na základě pořizovací ceny a předpokládané doby životnosti příslušného majetku. Odpisový plán je v průběhu používání dlouhodobého hmotného majetku aktualizován na základě očekávané doby životnosti a předpokládané zbytkové hodnoty majetku. Společnost používá metodu komponentního odpisování.

Předpokládaná životnost je stanovena takto:

	Počet let (od–do)
Stavby	nemáme
Hmotné movité věci a jejich soubory	4—10
Oceňovací rozdíl k nabytému majetku	4
Pěstitelské celky trvalých porostů	nemáme
Dospělá zvířata a jejich skupiny	nemáme
Jiný dlouhodobý hmotný majetek	4—20

c) Finanční majetek

Krátkodobý finanční majetek tvoří cenné papíry k obchodování, dluhové cenné papíry se splatností do 1 roku držené do splatnosti, vlastní podíly a vlastní akcie, nakoupené opční listy a ostatní krátkodobé cenné papíry a podíly, u nichž zpravidla v okamžiku pořízení není znám záměr účetní jednotky.

Dlouhodobý finanční majetek tvoří zejména zápůjčky a úvěry s dobou splatnosti delší než jeden rok, majetkové účasti, realizovatelné cenné papíry a podíly a dluhové cenné papíry držené do splatnosti. Cenné papíry k obchodování jsou cenné papíry držené za účelem provádění transakcí na finančním trhu s cílem dosahovat zisk z cenových rozdílů v krátkodobém, maximálně ročním horizontu.

Cenné papíry držené do splatnosti jsou cenné papíry, které mají stanovenou splatnost a společnost má úmysl a schopnost držet je do splatnosti.

Cenné papíry a podíly realizovatelné jsou cenné papíry a podíly, které nejsou cenným papírem k obchodování, cenným papírem držným do splatnosti ani majetkovou účastí.

Podíly a cenné papíry se oceňují pořizovacími cenami, které zahrnují cenu pořízení a přímé náklady s pořízením související, např. poplatky a provize makléřům a burzám. U dluhových cenných papírů se účtuje o úrokovém výnosu ve věcné a časové souvislosti a takto rozlišený úrokový výnos je součástí ocenění příslušného cenného papíru.

K 31. 12. se jednotlivé složky finančního majetku přeceňují níže uvedeným způsobem:

- Cenné papíry k obchodování reálnou hodnotou, změna reálné hodnoty se účtuje do nákladů nebo do výnosů.
- Realizovatelné cenné papíry (kromě dluhopisů s pevně stanoveným úrokem) a podíly představující minoritní účast reálnou hodnotou, změna reálné hodnoty se účtuje do vlastního kapitálu jako oceňovací rozdíly z přecenění majetku a závazků.
- Majetkové účasti představující účast v ovládané osobě nebo v osobě pod podstatným vlivem se oceňují pořizovací cenou / ekvivalencí, přecenění se účtuje do vlastního kapitálu jako oceňovací rozdíly z přecenění majetku a závazků.
- Cenné papíry držené do splatnosti se přeceňují o rozdíl mezi pořizovací cenou bez kuponu a jmenovitou hodnotou. Tento rozdíl se rozlišuje dle věcné a časové souvislosti do nákladů nebo výnosů.

Reálná hodnota představuje tržní hodnotu, která je vyhlášena na tuzemské či zahraniční burze, případně ocenění kvalifikovaným odhadem nebo posudkem znalce, není-li tržní hodnota k dispozici.

Ekvivalencí se rozumí pořizovací cena účasti upravená na hodnotu odpovídající míře účasti společnosti na vlastním kapitálu. Pokud dochází k poklesu účetní hodnoty u dlouhodobého finančního majetku, který se ke konci rozvahového dne

nepřeceňuje, rozdíl se považuje za dočasné snížení hodnoty a je zaúčtovaný jako opravná položka.

d) Peněžní prostředky

Peněžní prostředky tvoří ceny, peníze v hotovosti a na bankovních účtech.

e) Zásoby

Nakupované zásoby jsou oceněny pořizovacími cenami s použitím metody „first in, first out“ (FIFO — první cena pro ocenění přírůstků zásob se použije jako první cena pro ocenění úbytku zásob), s použitím pevných cen a oceňovacích rozdílů / váženým aritmetickým průměrem. Pořizovací cena zásob zahrnuje náklady na jejich pořízení včetně nákladů s pořízením souvisejících (náklady na přepravu, clo, provize atd.).

Opravná položka k pomalu obrátkovým a zastaralým zásobám či jinak dočasně znehodnoceným zásobám je tvořena na základě analýzy obrátkovosti zásob a na základě individuálního posouzení zásob.

f) Pohledávky

Pohledávky se oceňují při svém vzniku jmenovitou hodnotou. Nakoupené pohledávky se oceňují pořizovací cenou. Ocenění pochybných pohledávek se snižuje pomocí opravných položek na vrub nákladů na jejich realizační hodnotu a to na základě individuálního posouzení jednotlivých dlužníků a věkové struktury pohledávek.

Dohadné účty aktivní se oceňují na základě odborných odhadů a propočtů.

V položce jiné pohledávky se vykazují také hodnoty zjištěné v důsledku ocenění finančních derivátů reálnou hodnotou.

Pohledávky i dohadné účty aktivní se rozdělují na krátkodobé (doba splatnosti do 12 měsíců včetně) a dlouhodobé (splatnost nad 12 měsíců) s tím, že krátkodobé jsou splatné do jednoho roku od rozvahového dne.

g) Deriváty

Deriváty společnost nevykazuje.

h) Vlastní kapitál

Základní kapitál společnosti se vykazuje ve výši zapsané v obchodním rejstříku městského soudu. Případné zvýšení nebo snížení základního kapitálu na základě rozhodnutí valné hromady, které nebylo ke dni účetní závěrky zaregistrováno, se vykazuje jako změny základního kapitálu. Vklady přesahující základní kapitál se vykazují jako ážio. Ostatní kapitálové fondy jsou tvořeny peněžitými či nepeněžitými vklady nad hodnotu základního kapitálu, dary hmotného majetku apod.

i) Cizí zdroje

Společnost vytváří zákonné rezervy ve smyslu zákona o rezervách a rezervy na ztráty a rizika v případech, kdy lze s vysokou mírou pravděpodobnosti stanovit titul, výši a termín plnění při dodržení věcné a časové souvislosti.

Dlouhodobé i krátkodobé závazky se vykazují ve jmenovitých hodnotách. V položce jiné závazky se vykazují také hodnoty zjištěné v důsledku ocenění finančních derivátů reálnou hodnotou.

Dlouhodobé i krátkodobé závazky k úvěrovým institucím se vykazují ve jmenovité hodnotě. Za krátkodobé závazky k úvěrovým institucím se považuje i část dlouhodobých závazků k úvěrovým institucím, která je splatná do jednoho roku od rozvahového dne.

j) Leasing

Společnost leasing nevykazuje.

k) Devizové operace

Majetek a závazky pořízené v cizí měně se oceňují v českých korunách (v kurzu platném ke dni jejich vzniku) a k rozvahovému dni byly položky peněžité povahy oceněny kurzem platným k 31. 12. vyhlášeným Českou národní bankou. Realizované i nerealizované kurzové zisky a ztráty se účtují do finančních výnosů nebo finančních nákladů běžného roku.

l) Použití odhadů

Sestavení účetní závěrky vyžaduje, aby vedení společnosti používalo odhady a předpoklady, jež mají vliv na vykazované hodnoty majetku a závazků k datu účetní závěrky a na vykazovanou výši výnosů a nákladů za sledované období. Vedení společnosti stanovilo tyto odhady a předpoklady na základě všech jemu dostupných relevantních informací. Nicméně, jak vyplývá z podstaty odhadu, skutečné hodnoty v budoucnu se mohou od těchto odhadů odlišovat.

m) Účtování výnosů a nákladů

Výnosy a náklady se účtují časově rozlišené, tj. do období, s nímž věcně i časově souvisejí.

n) Daň z příjmů

Náklad na splatnou daň z příjmů se počítá za pomoci platné daňové sazby z účetního zisku zvýšeného nebo sníženého o trvale nebo dočasně daňově neuznatelné náklady a nezdaňované výnosy (např. tvorba a zúčtování ostatních rezerv a opravných položek, náklady na reprezentaci, rozdíl mezi účetními a daňovými odpisy atd.). Dále se zohledňují položky snižující základ daně (dary), odčitatelné položky (daňová ztráta, náklady na realizaci projektů výzkumu a vývoje) a slevy na dani z příjmů. Odložená daňová povinnost odráží daňový dopad přechodných rozdílů

mezi zůstatkovými hodnotami aktiv a pasiv z hlediska účetnictví a stanovení základu daně z příjmu s přihlédnutím k období realizace. V případě, že účetní závěrka předchází konečnému výpočtu daně z příjmů, vytváří účetní jednotka rezervu na daň z příjmů.

o) Dotace / Investiční pobídky

Dotace je zaúčtována v okamžiku jejího přijetí či nezpochybnitelného nároku na přijetí. Dotace přijatá na úhradu nákladů se účtuje do ostatních provozních nebo finančních výnosů. Dotace přijatá na pořízení dlouhodobého majetku včetně technického zhodnocení a na úhradu úroků zahrnutých do pořizovací ceny majetku snižuje pořizovací cenu nebo vlastní náklady na pořízení.

p) Emisní povolenky

Emisní povolenky společnost nevykazuje.

q) Následné události

Dopad událostí, které nastaly mezi rozvahovým dnem a dnem sestavení účetní závěrky, je zachycen v účetních výkazech v případě, že tyto události poskytl doplňující informace o skutečnostech, které existovaly k rozvahovému dni. V případě, že mezi rozvahovým dnem a dnem sestavení účetní závěrky došlo k významným událostem zohledňujícím skutečnosti, které nastaly po rozvahovém dni, jsou důsledky těchto událostí popsány v příloze účetní závěrky, ale nejsou vykázány v účetních výkazech.

Vzhledem k nastalým okolnostem v roce 2020 s cílem dosáhnout stabilizace finanční situace způsobené dopadem pandemie Covid-19 vstoupilo Prague City Tourism a.s. do intenzivního jednání s hlavním městem Prahou, stoprocentním akcionářem PCT, o změně smluv, neboť Prague City Tourism z důvodu absentujících tržeb nebylo schopno splnit své smluvně stanovené finanční závazky.

Hlavním důvodem k tomu bylo, že Pachtovní smlouva č. PAC/35/04/009294/2020 ze dne 10. 6. 2020 mezi PCT a.s. a Magistrátem hl. m. Praha na Staroměstskou radnici vznikla před dobou pandemie COVID-19, a to na základě údajů zprůměrovaných do tržebnosti a nákladech věže za roky 2019, 2018 a 2017. Smlouva uváděla, že PCT a.s. platí na Staroměstskou radnici pacht 42 mil. Kč. To za covidové situace však nebylo možné plnit. PCT a.s. tedy vyjednalo slevu od města ve výši 80 % pachtu na loňský rok, avšak ani zbývajících 20 % nebylo možné pokrýt. Na základě těchto jednání byl uzavřen Dodatek č. 1 k pachtovní smlouvě PAC/35/04/009294/2020 ze dne 7. 9. 2020.

Následně byla s Magistrátem hl. m. Prahy uzavřena Smlouva o spolupráci a pachtu č. PAC/35/04/010640/2020 ze dne 28. 12. 2020, jejímž předmětem bylo převzetí Pražských věží. PCT a.s. městu navrhlo, aby Staroměstská radnice byla provozována za stejných podmínek jako ostatní věže. Proto byla uzavřena Dohoda o ukončení pachtovní smlouvy č. PAC/35/04/009294/2020 ze dne 27. 4. 2021, která obsahovala podmínky pro provozování Staroměstské radnice a také budovy na Arbesově náměstí a prostor v Rytířské ulici.

Dodatkem č. 1 ke smlouvě a spolupráci č. PAC/35/04/010640/2020 ze dne 27. 4. 2021 se Staroměstská radnice připojila ke smlouvě na věže. Součástí těchto smluv je i Smlouva o narovnání, která obsahuje kompenzaci ze strany města na 20 % z loňského roku. Díky těmto novým smluvním vztahům mezi hl. m. Prahou a Prague City Tourism a.s. se podařilo, navzdory zoufalým předpokladům způsobených pandemií, dosáhnout kladného hospodářského výsledku při zachování všech funkcionalit.

Na základě výše uvedené smlouvy ze dne 28. 12. 2020 se Prague City Tourism a.s. stalo 1. 1. 2021 pachtýřem sedmi objektů spravovaných a provozovaných Muzeem hl. m. Prahy do 31. 12. 2020.

Konkrétně se jednalo o věže:

- **Prašná brána,**
- **Petřínská rozhledna a Zrcadlové bludiště Petřín,**
- **Novomlýnská vodárenská věž,**
- **Malostranská mostecká věž,**
- **Staroměstská mostecká věž,**
- **Svatomikulášská městská zvonice.**

Dále bylo nutné uzavřít nájemní smlouvy. A to konkrétně na budovu na Arbesově náměstí č. p. 70/4 na základě smlouvy č. NAO/35/04/011429/2021 ze dne 27. 4. 2021 a na prostory v Rytířské ulici č. smlouvy NAN/35/04/011431/2021 ze dne 27. 4. 2021.

Kvůli trvající pandemické situaci, která Českou republiku od začátku roku až do dnešního dne 30. 4. 2021 uzavřela do tzv. lockdownu, byly PCT a. s. využity možnosti čerpání státních náhrad. Jednalo se o podporu z programu ochrany zaměstnanosti Antivirus B od Ministerstva práce a sociálních věcí a dále o kompenzace z programu COVID-Nájemné za 4. Q 2020 od Ministerstva průmyslu a obchodu a nyní ještě žádáme od 3/2021 náhrady za antigenní testy od Zdravotních pojišťoven.

r) Vzájemná zúčtování

Vzájemná zúčtování nebyla provedena.

s) Změny účetních metod

Změny účetních metod nebyly provedeny.

t) Odchylka od účetních metod

K odchylkám nedošlo.

u) Oprava chyb minulých let

Opravy chyb minulých let nebyly provedeny.

4. Dlouhodobý majetek

a) Dlouhodobý nehmotný majetek (v tis. Kč)

POŘIZOVACÍ CENA

	Počáteční zůstatek	Přírůstky	Vyřazení	Převody	Konečný zůstatek
Nehmotné výsledky vývoje					
Software	0	2 382	0	0	2 382
Ostatní ocenitelná práva	0	6 423	0	0	6 423
Goodwill					
Ostatní dlouhodobý nehmotný majetek					
Poskytnuté zálohy na dlouhodobý nehmotný majetek					
Nedokončený dlouhodobý nehmotný majetek					
Celkem 2020		8 805			8 805
Celkem 2019	0	0	0	0	0

OPRAVNÉ POLOŽKY A OPRÁVKY

	Počáteční zůstatek	Odpisy	Prodeje, likvidace	Vyřazení	Převody	Konečný zůstatek	Opravné položky	Účetní hodnota
Nehmotné výsledky vývoje								
Software	0	265	0	0	0	0	0	
Ostatní ocenitelná práva	0	299	0	0	0	0	0	
Goodwill								
Ostatní dlouhodobý nehmotný majetek								
Poskytnuté zálohy na dlouhodobý nehmotný majetek								
Nedokončený dlouhodobý nehmotný majetek								
Celkem 2020	0	564	0	0	0	0	0	
Celkem 2019	0	0	0	0	0	0	0	

b) Dlouhodobý hmotný majetek (v tis. Kč)

POŘIZOVACÍ CENA

	Počáteční zůstatek	Přírůstky	Vyřazení	Převody	Konečný zůstatek
Pozemky					
Stavby					
Hmotné movité věci a jejich soubory	0	8 377	0	0	8 377
Oceňovací rozdíl k nabytému majetku					
Pěstitelské celky trvalých porostů					
Dospělá zvířata a jejich skupiny					
Jiný dlouhodobý hmotný majetek					
Poskytnuté zálohy na dlouhodobý hmotný majetek					
Nedokončený dlouhodobý hmotný majetek					
Celkem 2020		8 377	0	0	8 377
Celkem 2019		0	0	0	0

OPRAVNÉ POLOŽKY A OPRÁVKY

	Počáteční zůstatek	Odpisy	Prodeje, likvidace	Vyřazení	Převody	Konečný zůstatek	Opravné položky	Účetní hodnota
Pozemky								
Stavby								
Hmotné movité věci a jejich soubory	0	2 015	0	0	0	0	0	
Oceňovací rozdíl k nabytému majetku								
Pěstitelské celky trvalých porostů								
Dospělá zvířata a jejich skupiny								
Jiný dlouhodobý hmotný majetek								
Poskytnuté zálohy na dlouhodobý hmotný majetek								
Nedokončený dlouhodobý hmotný majetek								
Celkem 2020	0	2 015	0	0	0	0	0	
Celkem 2019								

c) Dlouhodobý finanční majetek (v tis. Kč)

Společnost nevykazuje dlouhodobý finanční majetek.

5. Zásoby

K 31. 12. 2020 byly zásoby společnosti v hodnotě 929 tis. Kč (k 31. 12. 2019 o tis. Kč)

6. Pohledávky

Pohledávky s dobou splatnosti delší než 5 let činily k 31. 12. 2020 o tis. Kč (k 31. 12. 2019 o Kč).

K 31. 12. 2020 pohledávky po lhůtě splatnosti více než x dní činily o tis. Kč (k 31. 12. 2019 00 tis. Kč). Dohadné účty aktivní zahrnují především vyúčtování magistrátní akce V Praze jako doma. Pohledávky za spřízněnými stranami (viz bod 22).

7. Opravné položky

Opravné položky nebyly v roce 2020 tvořeny.

8. Krátkodobý finanční majetek a peněžní prostředky

K 31. 12. 2020 byly peněžní prostředky v hodnotě 64 921 tis. Kč (k 31. 12. 2019 45 947 tis. Kč)

9. Časové rozlišení aktiv

Náklady příštích období zahrnují především reklamní kampaně a www. domény a jsou účtovány do nákladů období, do kterého věcně a časově přísluší.

10. Vlastní kapitál

Základní kapitál společnosti se skládá z kmenových akcií / podílů plně upsaných a splacených, s nominální hodnotou 1 000 Kč. V roce 2020 byl zaúčtován nepeněžitý kapitálový vklad do základního kapitálu společnosti ve výši 16 000 tis. Kč. Jeho

ocenění bylo stanoveno na základě usnesení Zastupitelstva hl. m. Prahy č. 18/4 ze dne 2. 7. 2020 a bylo učiněno v souladu s ustanovením na základě usnesení Rady hl. m. Prahy č. 1740 ze dne 24. 8. 2020 v působnosti Valné hromady.

Valná hromada společnosti rozhodla o zvýšení základního kapitálu v částce 16 000 tis. Kč k 24. 8. 2020.

Přehled akcií vydaných během roku 2020 a 2019 (v tis. Kč):

	2020	
Druh	Počet ks	Jmenovitá/Účetní hodnota
	16 000	1 000
Celkem	16 000	1 000

	2019	
Druh	Počet ks	Jmenovitá/Účetní hodnota
	50 000	1 000
Celkem	50 000	1 000

11. Rezervy

Změny na účtech rezerv (v tis. Kč):

Rezervy	Zůstatek k 31. 12. 2018	Netto změna v roce 2019	Zůstatek k 31. 12. 2019	Netto změna v roce 2020	Zůstatek k 31. 12. 2020
Na důchody a podobné závazky	0	0	0	0	0
Na daň z příjmu	0	0	0	0	1 774
Podle zvláštních právních předpisů	0	0	0	0	0
Ostatní	0	0	0	0	0

Společnost vytvořila rezervu na daň z příjmu ve výši 1774 tis. Kč, která byla ve výkaze rozvahy snížena o uhrazené zálohy na daň z příjmu ve výši 0 tis. Kč.

12. Dlouhodobé závazky

Dlouhodobé závazky společnost nevykazuje.

13. Krátkodobé závazky

K 31. 12. 2020 a 31. 12. 2019 měla společnost následující krátkodobé závazky:

- Závazky z obchodních vztahů: 1 299 tis. Kč

Dohadné účty pasivní zahrnují především vyúčtování akce VPJD, spotřeba energií. Jejich výše je stanovena na základě zaplacených záloh a smluv.

	2020	2019
Zisk před zdaněním	6 566	0
Daň z příjmů splatná	1 774	0
Daň z příjmů odložená	3	0
Efektivní daňová sazba (%) *)		

*) *Efektivní daňová sazba představuje podíl součtu daně z příjmu splatné a odložené a zisku před zdaněním*

Závazky vůči spřízněným stranám (viz bod 22).

14. Závazky k úvěrovým institucím

Společnost závazky k úvěrovým institucím nevykazuje.

15. Časové rozlišení pasiv

Výdaje příštích období zahrnují především IT služby a jsou účtovány do nákladů období, do kterého věcně a časově přísluší. Výnosy příštích období zahrnují kurzy pro průvodce a jsou účtovány do výnosů období, do kterého věcně a časově přísluší.

16. Deriváty

Společnost deriváty nevykazuje.

17. Daň z příjmu

Výpočet efektivní daňové sazby za rok 2020 a 2019 (v tis. Kč):

Společnost vyčíslila odloženou daň následovně (v tis. Kč):

Položky odložené daně	2020		2019	
	Odložená daňová pohledávka	Odložený daňový závazek	Odložená daňová pohledávka	Odložený daňový závazek
Rozdíl mezi účetní a daňovou zůstatkovou cenou dlouhodobého majetku	0	3	0	0
Ostatní přechodné rozdíly:				
OP k pohledávkám				
OP k zásobám				
OP k dlouhod. majetku				
Rezervy				
Dohadné položky				
Daňová ztráta z minulých let				
Celkem		3		
Netto				

18. Leasing

Společnost leasing nevykazuje.

19. Položky neuvedené v rozvaze

Společnost měla k 31. 12. 2020 majetek a závazky neuvedené v rozvaze neeviduje.

20. Výnosy

Rozpis tržeb společnosti z prodeje zboží, výrobků a služeb z běžné činnosti (v tis. Kč):

	2020		2019	
	Domácí	Zahraniční	Domácí	Zahraniční
Vstupné	4 589	0	0	0
Veřejné práce	49 227			
Pronájem	415			
Provider-sloužby	55			
Prodej zboží	406			
Služby průvodců	1 111			
Služby pro Magistrát m. Prahy	39 832			
Dotace COVID nájemné	278			
Ostatní služby	125			
Výnosy celkem	96 038	0	0	0

Převážná část výnosů společnosti za rok 2020 je soustředěna na magistrátní akci V Praze jako doma a podpora turismu v Praze.

Ve výnosech dále společnost eviduje dotace (COVID-nájem) na provozní účely přijaté ze státního rozpočtu ve výši 277 tis. Kč v roce 2020.

21. Osobní náklady

Rozpis osobních nákladů (v tis. Kč):

	2020		2019	
	Celkový počet zaměstnanců	Členové řídicích, kontrolních a správních orgánů	Celkový počet zaměstnanců	Členové řídicích, kontrolních a správních orgánů
Průměrný počet zaměstnanců	37,17	3	0,5	4
Mzdy	26 555	2 315	2 097	1 819
Sociální zabezpečení a zdravotní pojištění	8 068		692	
Ostatní	841			
Osobní náklady celkem	35 464	2 315	2 789	1 819

Průměrný počet zaměstnanců v průběhu roku 2020 činil 37,17 osob (v průběhu roku 2019 0,5 osob). Odměny členům řídicích, kontrolních či správních orgánů z důvodu jejich funkce (v tis. Kč):

	2020	2019
Odměna členům řídicích orgánů	1 227	1 819
Odměna členům kontrolních orgánů		
Odměna členům správních orgánů		
Celkem	1 227	1 819

V roce 2020 a 2019 neobdrželi členové řídicích, kontrolních a správních orgánů žádné zálohy, závdavky, zápůjčky, úvěry, přiznané záruky, a jiné výhody a nevlastní žádné akcie/podíly společnosti.

22. Výdaje na vývoj

Výdaje na vývoj společnost nevykazuje.

23. Vzájemná zúčtování

Vzájemná zúčtování společnost nevykazuje.

24. Předpoklad nepřetržitého trvání společnosti

Podnikání společnosti bylo v roce 2020 významně ovlivněno dopady celosvětové pandemie COVID-19. Nejvýznamnější dopady:

- Uzavření provozoven a památkových objektů, tzn. byla uzavřena Turistická informační centra a Staroměstská radnice.
- Významné snížení poptávky a tedy pro PCT a.s. obrovský pokles tržeb oproti Rozpočtu 2020.
- Uzavření provozu v návaznosti na vládní nařízení k zamezení šíření pandemie.

Některé negativní dopady byly částečně kompenzovány přijatými dotacemi z programů Antivirus (viz poznámka v bodě 25 „Významné položky výkazu zisku a ztráty“).

V důsledku výše uvedeného bylo závažným způsobem narušeno podnikání společnosti a její finanční stabilita. Vzhledem k nemožnosti spolehlivě předvídat další vývoj, existuje nejistota, zda bude společnost v dohledné budoucnosti schopna nepřetržitě pokračovat ve své činnosti a zda bude schopna v rámci běžného podnikání realizovat svá aktiva nebo dostát svým závazkům. Nepřetržitě trvání společnosti je závislé na dalším vývoji pandemie, restriktivních opatřeních vlády, výši a dostupnosti dotačních titulů a kompenzací pro zmírnění dopadů pandemie a podpoře bank. Účetní závěrka k 31. prosinci 2020 byla sestavena za předpokladu nepřetržitého trvání společnosti. Příložená účetní závěrka tudíž neobsahuje žádné úpravy, které by mohly z této nejistoty vyplývat.

25. Významné události, které nastaly po rozvahovém dni

Viz. bod q).

26. Přehled o peněžních tocích

Přehled o peněžních tocích byl zpracován nepřímou metodou.

Sestaveno dne: 28. 5. 2021

Zpráva o vztazích mezi ovládající a ovládanou osobou a o vztazích mezi ovládanou osobou a ostatními osobami ovládanými stejnou ovládající osobou

Podle ustanovení § 82 a násl. zákona č. 90/2012 Sb., o obchodních korporacích v platném znění (dále též „ZOK“)

1. Rozhodné období

Tato zpráva je zpracována za účetní období od 1. 1. 2020 do 31. 12. 2020.

2. Ovládaná osoba

obchodní firma:

Prague City Tourism a.s.

sídlo:

Arbesovo náměstí 70/4, Smíchov, 150 00 Praha 5

IČO:

073 12 890

zapsaná v obchodním rejstříku vedeném Městským soudem v Praze, odd. B, vl. 23670

statutární zástupce:

předseda představenstva Mgr. František Cipro
místopředseda představenstva Ing. Václav Novotný

3. Ovládající osoba

HLAVNÍ MĚSTO PRAHA,

IČO:

000 64 581

sídlo:

Mariánské náměstí 2/2, Staré Město, 110 00 Praha 1

4. Způsob a prostředky ovládnání mezi ovládající osobou a ovládanou osobou

Ovládající osoba má dle seznamu akcionářů vedeného společností podíl na ovládané osobě ve výši 100 % základního kapitálu ovládané osoby a ovládá společnost přímo.

5. Propojené osoby

Za propojené osoby jsou považovány osoby, v nichž ovládající osoba má buď majetkový podíl, nebo vykonává funkci ve statutárním nebo dozorčím orgánu.

A. Ovládající osoba ovládá podle údajů dostupných Ovládaně osobě tyto další přímo ovládané osoby:

a) Kolektory Praha, a.s. se sídlem Praha 9, Pešlova 3, čp. 341, PSČ 190 00, zapsaná v obchodním rejstříku spisová značka B 7813 vedená u Městského soudu v Praze, IČ: 267 14 124 (podíl 100 %)

b) Kongresové centrum Praha, a.s. se sídlem 5. května 1640/65, Nusle, 140 00 Praha 4, zapsaná v obchodním rejstříku spisová značka B 3275 vedená u Městského soudu v Praze, IČ: 630 80 249 (podíl 45,652 %)

c) Obecní dům, a.s. se sídlem náměstí Republiky 1090/5, Staré Město, 110 00 Praha 1, zapsaná v obchodním rejstříku spisová značka B 9990 vedená u Městského soudu v Praze, IČ: 272 51 918 (podíl 100 %) — **smluvní vstupné na akci VPJD 2020**

d) Pražská energetika Holding a.s. se sídlem Praha 10, Na Hroudě 1492, PSČ 10005, zapsaná v obchodním rejstříku spisová značka B 7020 vedená u Městského soudu v Praze, IČ: 264 28 059 (podíl 51 %)

e) Pražská plynárenská Holding a.s. se sídlem U plynárny 500/44, Michle, 140 00 Praha 4, zapsaná v obchodním rejstříku spisová značka B 7151 vedená u Městského soudu v Praze, IČ: 264 42 272 (podíl 100 %)

f) Dopravní podnik hl. m. Prahy, a.s. se sídlem Praha 9, Sokolovská 217/42, PSČ 190 22, zapsaná v obchodním rejstříku spisová značka B 847 vedená u Městského soudu v Praze, IČ 000 05 886 (podíl 100 %) — **pronájem reklamní plochy, nákup jízdenek**

g) Pražská vodohospodářská společnost a.s. se sídlem Praha 1 — Staré Město, Žatecká 110/2, PSČ 11000, zapsaná v obchodním

rejstříku spisová značka B 5290 vedená u Městského soudu v Praze, IČ: 256 56 112 (podíl 100 %)

h) Pražské služby, a.s. se sídlem Praha 9, Pod Šancemi 444/1, zapsaná v obchodním rejstříku spisová značka B 2432 vedená u Městského soudu v Praze, IČ: 601 94 120 (podíl 100 %) — **svoz odpadu**

i) TRADE CENTRE PRAHA a.s. se sídlem Praha 2, Blanická 1008/28, PSČ 12000, zapsaná v obchodním rejstříku spisová značka B 43 vedená u Městského soudu v Praze, IČ: 004 09 316 (podíl 100 %)

j) Úpravna vody Želivka, a.s. se sídlem K Horkám 16/23, Hostivař, 102 00 Praha 10, zapsaná v obchodním rejstříku spisová značka B 7437 vedená u Městského soudu v Praze, IČ: 264 96 224 (podíl 90,0353 %)

k) Zdroj pitné vody Káraný, a.s. se sídlem Praha 1, Žatecká 110/2, PSČ 11000, zapsaná v obchodním rejstříku spisová značka B 7438 vedená u Městského soudu v Praze, IČ: 264 96 402 (podíl 97,25 %)

l) Operátor ICT, a.s. se sídlem Dělnická 213/12, Holešovice, 170 00 Praha 7 zapsaná v obchodním rejstříku spisová značka B 19676 vedená u Městského soudu v Praze, IČ: 027 95 281 (podíl 100 %) — **tvorba informačního systému na akci VPJD 2020**

m) Technická správa komunikací hl. m. Prahy, a.s. se sídlem Řásnovka 770/8, Staré Město, 110 00 Praha 1, zapsaná v obchodním rejstříku spisová značka B 20059 vedená u Městského soudu v Praze, IČ: 034 47 286 (podíl 100 %)

n) Výstaviště Praha, a.s. se sídlem Výstaviště 67, Bubeneč, 170 00 Praha 7, zapsaná v obchodním rejstříku spisová značka B 5231

vedená u Městského soudu v Praze, IČ: 256 49 329 (podíl 100 %) — **reklamní kampaň na akci VPJD 2020**

o) Technologie Hlavního města Prahy, a.s. se sídlem Dělnická 213/12, Praha 7, 17000, zapsaná v obchodním rejstříku spisová značka B 5402 vedená u Městského soudu v Praze, IČ: 256 72 541 (podíl 100 %)

B. Ovládající osoba ovládá podle údajů dostupných osobě ovládané nepřímo tyto další osoby a jejich dceřiné společnosti:

B.1. Společnosti s kapitálovou účastí obchodní společnosti Dopravní podnik hl. m. Prahy, akciová společnost

a) Pražská strojírna a. s. se sídlem Praha 9 — Vinoř, Mladoboleslavská 133, PSČ 19017, zapsaná v obchodním rejstříku spisová značka B 2318 vedená u Městského soudu v Praze, IČ: 601 93 298 (podíl 100 %)

b) Střední průmyslová škola dopravní, a.s. se sídlem Praha 5, Plzeňská 298/217 a, PSČ 15000, zapsaná v obchodním rejstříku spisová značka B5097 vedená u Městského soudu v Praze, IČ: 256 32 141 (podíl 100 %)

c) RENCAR PRAHA, a. s. se sídlem Rohanské nábřeží 678/25, Karlín, 186 00 Praha 8, zapsaná v obchodním rejstříku spisová značka B 86 vedená u Městského soudu v Praze, IČ: 005 06 397 (podíl 28 %)

B.2 Společnosti s kapitálovou účastí obchodní společnosti Pražská energetika Holding a.s.

a) Pražská energetika, a.s. se sídlem Praha 10, Na Hroudě 1492/4, Vršovice 100 00 Praha 10, zapsaná v obchodním rejstříku spisová

značka B2405 vedená u Městského soudu v Praze, IČ: 601 93 913 (podíl 58,046 %) — **dodavatel el. energie**

B.3 Společnosti s kapitálovou účastí obchodní společnosti Pražská energetika, a.s.

a) PREdistribuce, a.s. se sídlem Praha 5, Svornosti 3199/19 a, PSČ 15000, zapsaná v obchodním rejstříku spisová značka B 10158 vedená u Městského soudu v Praze, IČ: 273 76 516 (podíl 100 %)

b) eYello CZ, k.s. se sídlem Kubánské náměstí 1391/11, Vršovice, 100 00, Praha 10, zapsaná v obchodním rejstříku spisová značka A 76596 vedená u Městského soudu v Praze, IČ: 250 54 040 (podíl 90 %)

c) PREměření, a.s. se sídlem Praha 10, Na Hroudě 2149/19, PSČ 10005, zapsaná v obchodním rejstříku spisová značka B 5433 vedená u Městského soudu v Praze, IČ: 256 77 063 (podíl 100 %)

d) KORMAK Praha a.s. se sídlem náměstí Bratří Jandusů 34/34, Uhříněves, 104 00 Praha 10 zapsaná v obchodním rejstříku spisová značka B 20181 vedená u Městského soudu v Praze, IČ: 485 92 307 (podíl 100 %)

e) PREservisní, s.r.o. se sídlem Na hroudě 1492/4, Vršovice, 100 00 Praha 10, zapsaná v obchodním rejstříku spisová značka C 215222 vedená u Městského soudu v Praze, IČ: 020 65 801 (podíl 100 %)

f) PRE zákaznická, a.s. se sídlem Na hroudě 1492/4, Vršovice, 100 00 Praha 10, zapsaná v obchodním rejstříku spisová značka B 22870 vedená u Městského soudu v Praze, IČ: 065 32 438 (podíl 100 %)

g) VOLTCOM, spol. s r.o., se sídlem Otevřená 1092/2, 169 00 Praha 6, zapsaná v obchodním rejstříku spisová značka C 7541 vedená u Městského soudu v Praze, IČ: 447 94 274 (podíl 100 %)

B.4. Společnost s kapitálovou účastí obchodní společnosti PREdistribuce, a.s.

a) PREnetcom, a.s., se sídlem Na hroudě 1492/4, Vršovice, 100 00 Praha 10, zapsaná v obchodním rejstříku spisová značka B 23057 vedená u Městského soudu v Praze, IČ: 067 14 366 (podíl 100 %)

B.5. Společnost s kapitálovou účastí obchodní společnosti PREměření, a.s.

a) PRE FVE Světlík, s.r.o., se sídlem Na hroudě 2149/19, Strašnice, 100 00 Praha 10, zapsaná v obchodním rejstříku spisová značka C 287994 vedená u Městského soudu v Praze, IČ: 280 80 378 (podíl 100 %)

b) SOLARINVEST — GREEN ENERGY, s.r.o., se sídlem Na hroudě 2149/19, Strašnice, 100 00 Praha 10, zapsaná v obchodním rejstříku spisová značka C 153406 vedená u Městského soudu v Praze, IČ: 289 23 405 (podíl 100 %)

c) FRONTIER TECHNOLOGIES, s.r.o., se sídlem Na hroudě 2149/19, Strašnice, 100 00 Praha 10, zapsaná v obchodním rejstříku spisová značka C 106530 vedená u Městského soudu v Praze, IČ: 272 34 835 (podíl 100 %)

d) PRE VTE Částkov, s.r.o., se sídlem Na hroudě 2149/19, Strašnice, 100 00 Praha 10, zapsaná v obchodním rejstříku spisová značka C 327201 vedená u Městského soudu v Praze, IČ: 279 66 216 (podíl 100 %)

B.6. Společnost s kapitálovou účastí obchodní společnosti Pražská plynárenská Holding a.s.

a) Pražská plynárenská, a.s., se sídlem Praha 1 — Nové Město, Národní 37, PSČ 11000, zapsaná v obchodním rejstříku spisová

značka B 2337 vedená u Městského soudu v Praze, IČ: 601 93 492 (podíl 100 %) — **dodavatel plynu**

B.7. Společnosti s kapitálovou účastí obchodní společnosti Pražská plynárenská, a.s.

a) Pražská plynárenská Distribuce, a.s., člen koncernu Pražská plynárenská, a.s. se sídlem Praha 4, U Plynárny 500, PSČ 14508, zapsaná v obchodním rejstříku spisová značka B 10356 vedená u Městského soudu v Praze, IČ: 274 03 505 (podíl 100 %)

b) Pražská plynárenská Servis distribuce, a.s., člen koncernu Pražská plynárenská, a.s. se sídlem U plynárny 1450/2 a, Michle, 140 00 Praha 4, zapsaná v obchodním rejstříku spisová značka B 1878 vedená u Městského soudu v Praze, IČ: 471 16 471 (podíl 100 %)

c) Prometheus, energetické služby, a.s., člen koncernu Pražská plynárenská, a.s. se sídlem Praha 4, U Plynárny 500, PSČ 14000, zapsaná v obchodním rejstříku spisová značka B 17568 vedená u Městského soudu v Praze, IČ: 630 72 599 (podíl 100 %)

d) Pražská plynárenská Správa majetku, a.s., člen koncernu Pražská plynárenská, a.s. se sídlem Praha 4 — Michle, U Plynárny 500, PSČ 14508, zapsaná v obchodním rejstříku spisová značka B 17753 vedená u Městského soudu v Praze, IČ: 274 36 551 (podíl 100 %)

e) Informační služby — energetika, a.s. se sídlem Praha 4, U Plynárny 500, PSČ 14100, zapsaná v obchodním rejstříku spisová značka B 7946 vedená u Městského soudu v Praze, IČ: 264 20 830 (podíl 100 %)

f) Montservis PRAHA, a.s. se sídlem Praha 9, Prachatická 209, PSČ 19900, zapsaná v obchodním rejstříku spisová značka B 270 vedená u Městského soudu v Praze, IČ: 005 51 899 (podíl 95 %)

B.8. Společnosti s kapitálovou účastí obchodní společnosti Pražské služby, a.s.

a) AKROP s.r.o. se sídlem Tuchoměřice, Ke Špejcharu 392, PSČ 25267, zapsaná v obchodním rejstříku spisová značka C 81758 vedená u Městského soudu v Praze, IČ: 264 32 331 (podíl 100 %)
b) Pražský EKOservis, s.r.o. se sídlem Revoluční 1082/8, Nové Město, 110 00 Praha 1, zapsaná v obchodním rejstříku spisová značka C 229808 vedená u Městského soudu v Praze, IČ: 032 98 973 (podíl 100 %)

B.9. Společnost s kapitálovou účastí Úpravna vody Želivka, a.s.

a) Želivská provozní a.s. se sídlem Praha 10 — Hostivař, K Horkám 16/23, PSČ 10200, zapsaná v obchodním rejstříku spisová značka B 19766 vedená u Městského soudu v Praze, IČ: 291 31 804 (podíl 100 %)

B.10. Společnost s kapitálovou účastí Zdroj pitné vody Káraný, a.s.

a) Vodárna Káraný, a.s. se sídlem Žatecká 110/2, Staré Město, 110 00 Praha 1, zapsaná v obchodním rejstříku spisová značka B 18857 vedená u Městského soudu v Praze, IČ: 291 48 995 (podíl 100 %)

B.11. Společnost s kapitálovou účastí Pražská vodohospodářská společnost, a.s.

a) Pražské vodovody a kanalizace, a.s. se sídlem Ke Kablu 971/1, Hostivař, 102 00 Praha 10, zapsaná v obchodním rejstříku spisová značka B 5297 vedená u Městského soudu v Praze, IČ: 256 56 635 (podíl 49 %) — **dodavatel vody**

B.12. Společnost s kapitálovou účastí Technická správa komunikací hl. m. Prahy, a.s.

a) CDSw — City Data Software, spol. s r.o., se sídlem Nepravídelná 156/2, Hostivař, 102 00 Praha 10, zapsaná v obchodním rejstříku spisová značka C 9845 vedená u Městského soudu v Praze, IČ: 452 78 482 (podíl 100 %)

6. Přehled vzájemných smluv mezi osobou ovládanou a osobou ovládající

Mezi ovládající a ovládanou osobou byly uzavřeny tyto smlouvy:

- Smlouva o provádění veřejně prospěšných činností č. 62/03/007715/2020, vč. Dodatku č. 1.
- Smlouva o spolupráci a pachtu nemovitých věcí č. PAC/35/04/010640/2020, vč. Dodatku č. 1.
- Smlouva o zajištění voucherového systému pro realizaci podpůrného programu v oblasti příjezdového turismu „V Praze jako doma“ č. INO/62/03/007723/2020, vč. Dodatku č. 1.

Z dostupných informací představenstvo ovládané osoby učinilo závěr, že ovládané osobě proto nevznikla žádná újma.

Představenstvo ovládané osoby proto vyhodnotilo výše uvedené vztahy jako vztahy, které nepřináší žádné výhody ani nevýhody mezi výše uvedenými osobami, a že pro ovládanou osobu z těchto vztahů neplynou žádná rizika.

7. Přehled vzájemných smluv mezi ovládanými osobami

Mezi ovládanými osobami a Prague City Tourism a.s. byly uzavřeny smlouvy:

- Obecní dům, a.s. se sídlem náměstí Republiky 1090/5, Staré Město, 110 00 Praha 1, zapsaná v obchodním rejstříku spisová značka B 9990 vedená u Městského soudu v Praze, IČ: 272 51 918 (podíl 100 %) — **smluvní vstupné na akci VPJD 2020**

• Dopravní podnik hl. m. Prahy, a.s. se sídlem Praha 9, Sokolovská 217/42, PSČ 190 22, zapsaná v obchodním rejstříku spisová značka B 847 vedená u Městského soudu v Praze, IČ 000 05 886 (podíl 100 %) — **pronájem reklamní plochy, nákup jízdenek**

• Pražské služby, a.s. se sídlem Praha 9, Pod Šancemi 444/1, zapsaná v obchodním rejstříku spisová značka B 2432 vedená u Městského soudu v Praze, IČ: 601 94 120 (podíl 100 %) — **svoz odpadu**

• Operátor ICT, a.s. se sídlem Dělnická 213/12, Holešovice, 170 00 Praha 7 zapsaná v obchodním rejstříku spisová značka B 19676 vedená u Městského soudu v Praze, IČ: 027 95 281 (podíl 100 %) — **tvorba informačního systému na akci VPJD 2020**

• Výstaviště Praha, a.s. se sídlem Výstaviště 67, Bubeneč, 170 00 Praha 7, zapsaná v obchodním rejstříku spisová značka B 5231 vedená u Městského soudu v Praze, IČ: 256 49 329 (podíl 100 %) — **reklamní kampaň na akci VPJD 2020**

• Pražská energetika, a.s. se sídlem Praha 10, Na Hroudě 1492/4, Vršovice 100 00 Praha 10, zapsaná v obchodním rejstříku spisová značka B2405 vedená u Městského soudu v Praze, IČ: 601 93 913 (podíl 58,046 %) — **dodavatel el. energie**

• Pražská plynárenská, a.s., se sídlem Praha 1 — Nové Město, Národní 37, PSČ 11000, zapsaná v obchodním rejstříku spisová značka B 2337 vedená u Městského soudu v Praze, IČ: 601 93 492 (podíl 100 %) — **dodavatel plynu**

• Pražské vodovody a kanalizace, a.s. se sídlem Ke Kablu 971/1, Hostivař, 102 00 Praha 10, zapsaná v obchodním rejstříku

spisová značka B 5297 vedená u Městského soudu v Praze, IČ: 256 56 635 (podíl 49 %) — **dodavatel vody**

Z dostupných informací představenstvo ovládané osoby učinilo závěr, že ovládané osobě tak nevznikla újma ani výhoda.

8. Přehled jednání mezi osobami ve smyslu ustanovení § 82 odst. 2 písm. d) ZOK

Představenstvo společnosti eviduje jednání, která by byla učiněna na popud nebo v zájmu ovládající osoby nebo jí ovládaných osob, která by se týkala majetku, který by přesahoval 10 % vlastního kapitálu ovládané osoby zjištěného podle poslední účetní závěrky.

A to v rámci navýšení základního jmění o 16 000 tis. Kč jako nefinanční převod od HMP jako přebytečný movitý majetek Pražské informační služby p. o., Usnesením Rady č. 1244 ze dne 1. 10. 2020. Znalecký posudek číslo: 20/3/2020 ocenění movitého a nehmotného majetku příspěvkové organizace Pražská informační služba cenou obvyklou, byl vytvořen firmou VALUE ADDED Znalecká s.r.o. ze dne 4. 5. 2020.

9. Zhodnocení

Představenstvo ovládané osoby konstatuje, že ze vztahů mezi uvedenými osobami nelze dovodit převládající výhody či nevýhody ani jakákoli rizika.

Z výše uvedeného vyplývá, že v účetním období roku 2020 nevznikla ovládané osobě v důsledku vlivu ovládající osoby žádná majetková újma.

10. Závěr

Tato zpráva byla zpracována statutárním orgánem ovládané osoby.

Údaje o osobách odpovědných za výroční zprávu a její ověření

Členové představenstva prohlašují, že údaje uvedené ve výroční zprávě odpovídají skutečnosti a žádné okolnosti, které by mohly ovlivnit přesné a správné posouzení společnosti, nebyly vynechány.

Výroční zpráva byla projednána a schválena na zasedání představenstva Prague City Tourism a.s. dne **3. 6. 2021**.

Mgr. František Cipro
Předseda představenstva

Ing. Václav Novotný
Místopředseda představenstva

Mgr. Jana Adamcová
Členka představenstva

Výroční zpráva za rok 2020



Arbesovo náměstí 4
150 00 Praha 5 - Smíchov
tourinfo@prague.eu
+420 221 714 714
prague.eu



prague
city tourism